



РЕПУБЛИКА СРБИЈА  
ГРАД УЖИЦЕ

СКУПШТИНА ГРАДА  
I Број: 022-36/23  
Датум: 6. април 2023. година

На основу члана 31. и 60. став 1. тачка 64. Статута града Ужица ("Службени лист града Ужица" број 4/19) Скупштина града Ужица, на седници одржаној 6. априла 2023.године, доноси

### РЕШЕЊЕ

**I** Усваја се Извештај о раду са финансијским извештајем Градског центра за услуге социјалне заштите за 2022. годину који је Управни одбор Градског центра за услуге социјалне заштите, усвојио Одлуком број 022-65/23-216 од 14.03.2023.године.

**II** Решење ступа на снагу даном доношења.

**III** Решење доставити Градском центру за услуге социјалне заштите и Градској управи за послове органа града, општу управу и друштвене делатности.

**ПРЕДСЕДНИК СКУПШТИНЕ**

**Бранислав Митровић**



ГРАД УЖИЦЕ

+381 (0) 31 590 135 • e-mail: predsednikskupstine@uzice.rs

РЕПУБЛИКА СРБИЈА  
«Градски центар за услуге Ужице»  
ДАТУМ 14.03.2023. год.  
БРОЈ 022-657/23-216  
БРОЈ ПРИЛОГА \_\_\_\_\_

На основу члана 41. став 1. тачка 5. Статута Градског центра за услуге социјалне заштите, на седници одржаној дана 14.марта 2023. године, Управни одбор Градског центра за услуге Ужице је донео

## ОДЛУКУ

### I

Усваја се предлог Годишњег извештаја о раду са финансијским извештајем Градског центра за услуге социјалне заштите, за 2022.годину.

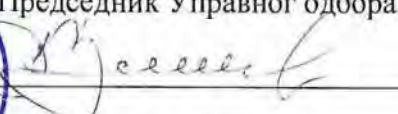
### II

Ову одлуку доставити оснивачу.

У Ужицу, 14.3.2023.године



Председник Управног одбора

  
Роса Витезовић



ГРАДСКИ ЦЕНТАР ЗА УСЛУГЕ  
СОЦИЈАЛНЕ ЗАШТИТЕ

Видовданска 32/а, 31000 Ужице, ПИБ: 111562989 МБ: 17922106 ТЕКУЋИ РАЧУН: 840-887661

РЕПУБЛИКА СРБИЈА  
«Градски центар за услуге Ужице»

ДАТУМ: 14.03. 2023 год.

БРОЈ: 02-65/23-217

БРОЈ ПРИЛОГА: \_\_\_\_\_

ИЗВЕШТАЈ О РАДУ  
ГРАДСКОГ ЦЕНТРА ЗА УСЛУГЕ СОЦИЈАЛНЕ ЗАШТИТЕ  
ЗА 2022. ГОДИНУ

Градски центар за услуге социјалне заштите Ужице  
Ужице, Видовданска бр.32/а  
031/310080, [lush@uzice.rs](mailto:lush@uzice.rs)  
матични број 17922106, ПИБ 111562989  
Ужице, 15.01.2023. год

## Садржај:

1. Увод.....	4
1.1. Историјат установе, циљеви и мисија.....	4
1.2. Правни основ за обављање делатности установе .....	5
1.3. Делатност установе.....	6
1.4. Организациона структура установе .....	7
1.5. Начин финансирања .....	9
2. Извештај о извршењу годишњег плана рада.....	9
2.1. Програмске активности и пројекти реализовани из средстава буџета Града.....	9
Прилог 1: Табела 1а .....	33
2.2. Програмске активности и пројекти реализовани из сопствених средстава и других извора .....	34
2.3. Програмске активности и пројекти који нису реализовани, а били су предвиђени годишњим планом рада .....	34
2.4. Програмске активности и пројекти који су делимично реализовани .....	34
2.5. Програмске активности и пројекти који су реализовани током године, а нису били предвиђени годишњим планом рада .....	34
2.6. Програмске активности и пројекти реализовани ван матичног подручја.....	34
2.7. Програмске активности и пројекти реализовани на основу међународне сарадње 35	
2.8. Програми других установа или појединаца који су се одвијали у установи у уступљеним терминима.....	35
2.9. Оцена реализованог програма од стране стручне јавности .....	35
Прилог 2: Табела 1б .....	36
3. Кадровски услови ( људски ресурси) .....	36
3.1. Стање запослених .....	36
3.2. Број и структура запослених према правилнику о систематизацији .....	38



3.3. Промене стања запослених у току године.....	39
<b>4. Стање основних средстава.....</b>	<b>40</b>
4.1. Просторни услови рада.....	40
4.2. Стање објеката и опреме .....	41
4.3. Реализација капиталних пројеката, набавка основних средстава и инвестиционо одржавање објеката и опреме .....	41
4.4. Текуће одржавање објеката и опреме .....	42
<b>5. Финансијски извештај .....</b>	<b>43</b>
5.1. Остварење прихода.....	43
5.2. Извршење расхода .....	44

## **1. Увод**

### **1.1. Историјат установе, циљеви и мисија**

Градски центар за услуге социјалне заштите (у даљем тексту Центар за услуге) основан је одлуком Скупштине града Ужица број 022-65/19 дана 21.06.2019. године. Центар за услуге има својство правног лица са правима, обавезама и одговорностима утврђеним законом, одлуком Скупштине града и Статутом. Ова Установа основана је ради побољшања свере социјалне заштите на територији града Ужица. Градски центар за услуге надлежан је за успостављање, развијање и пружање услуга социјалне заштите из надлежности локалне самоуправе, што подразумева активности пружања подршке и помоћи појединцу и породици ради побољшања, односно очувања квалитета живота, отклањања или ублажавања ризика неповољних животних околности, као и стварања могућности да самостално живе у друштву.

Рад са корисницима започет је у јулу 2019. године и током досадашњих активности уочена је тенденција сталног пораста броја корисника.

Центар за услуге конципира рад у складу са својом мисијом - тако да грађанима Ужица пружи системски утемељену, организовану, свеобухватну подршку из области свог деловања, а у складу са њиховим потребама.

Визија Центра је реализација развијене и ефикасне мреже услуга социјалне заштите, доступне свим становницима Ужица, која на квалитетан, сваком појединачном кориснику прилагођен начин, адекватно задовољава разноврсне потребе грађана и њихових породица у најмање рестриктивном окружењу.

Своју делатност Центар заснива на начелима социјалне заштите, поштујући права корисника, а у складу са законом и другим прописима којима се регулише ова област.

Основни циљ и правац активности у 2022. години био је усмерен на:

- унапређење услуга социјалне заштите, у смислу њиховог квалитета и доступности;

- континуирано усавршавање стручних радника и радно ангажованих лица који су непосредни извршиоци услуга (геронтодомаћице, лични пратиоци, неговатељице, персонални асистенти);

- прибављање лиценци за стручне раднике;

- поступак лиценцирања услуга;

- евалуацију задовољства корисника/заступника корисника пруженим услугама;

- рад на превенцији и мерама заштите корисника и запослених од вируса Ковид-19 .

## **1.2. Правни основ за обављање делатности установе**

Закони:

- Закон о јавним службама (Службени гласник Републике Србије, број 42/91,71/94, 79/2005 и 83/2014);

- Закон о социјалној заштити (Службени гласник Републике Србије, број 24/2011 и 117/2022-одлука УС).

Одлуке:

- Одлука о социјалној заштити Града Ужица (Службени лист Града Ужица, број 7/15, 47/19, 61/21);

- Одлука о оснивању Градског центра за услуге социјалне заштите ( Службени лист Града Ужица, број 21/19, 61/21 );

Статут

- Статут Градског центра за пружање услуга (број 022-65/19 од 21.6.2019, 022-65/21-914 од 21.12.2021);

Правилници:

- Правилник о ближим условима и стандардима за пружање услуга социјалне заштите (Службени гласник Републике Србије, број 42/13, 89/2018 и 73/19);

- Правилник о организацији и систематизацији послова (број 022-65/22-83 од дана 8.02.2022. године)

- Правилник о пружању услуге социјалне заштите "Дневни боравак за децу и младе са сметњама у развоју" (Службени лист Града Ужица, број 17/22)

- Правилник о пружању услуге социјалне заштите "Инклузивни центар" (Службени лист Града Ужица, број 17/22)
- Правилник о пружању услуге социјалне заштите "Помоћ у кући за децу са сметњама у развоју и особе са инвалидитетом" (Службени лист Града Ужица, број 17/22)
- Правилник о пружању услуге социјалне заштите "Помоћ у кући за старије особе" (Службени лист Града Ужица, број 17/22)
- Правилник о пружању услуге социјалне заштите "Прилагођени превоз за кориснике Дневног боравка за децу и младе са сметњама у развоју" (Службени лист Града Ужица, број 17/22)
- Правилник о пружању услуге социјалне заштите "Саветовалиште за породицу" (Службени лист Града Ужица, број 17/22)
- Правилник о пружању услуге социјалне заштите "Становање уз подршку за младе који се осамостаљују" (Службени лист Града Ужица, број 17/22)
- Правилник о пружању услуге социјалне заштите "Лични пратилац детета" (Службени лист Града Ужица, број 17/22)
- Правилник о пружању услуге социјалне заштите "Персонална асистенција за особе са инвалидитетом" (Службени лист Града Ужица, број 17/22).

### **1.3. Делатност установе**

Претежна делатност Градског центра за услуге социјалне заштите је:

88.10- Социјална заштита без смештаја за стара лица и лица са посебним потребама

88.99- Остала непоменута заштита без смештаја.

У оквиру своје делатности Центар за услуге пружа следеће услуге социјалне заштите:

#### **1. Дневне услуге:**

Помоћ у кући за старије особе

Помоћ у кући за децу са сметњама у развоју и особе са инвалидитетом

Дневни боравак за децу и младе са сметњама у развоју

Лични пратилац детета

#### **2. Услуге подршке за самосталан живот:**

Становање уз подршку за младе који се осамостаљују

Персонална асистенција

3. Саветодавно- терапијске и социјално-едукативне услуге:

Саветовалиште за породицу

Инклузивни центар

4. Друге услуге социјалне заштите

Прилагођени превоз за кориснике Дневног боравка за децу и младе са сметњама у развоју.

#### **1.4. Организациона структура установе**

Органи Градског центра за услуге су Директор, Управни и Надзорни одбор.

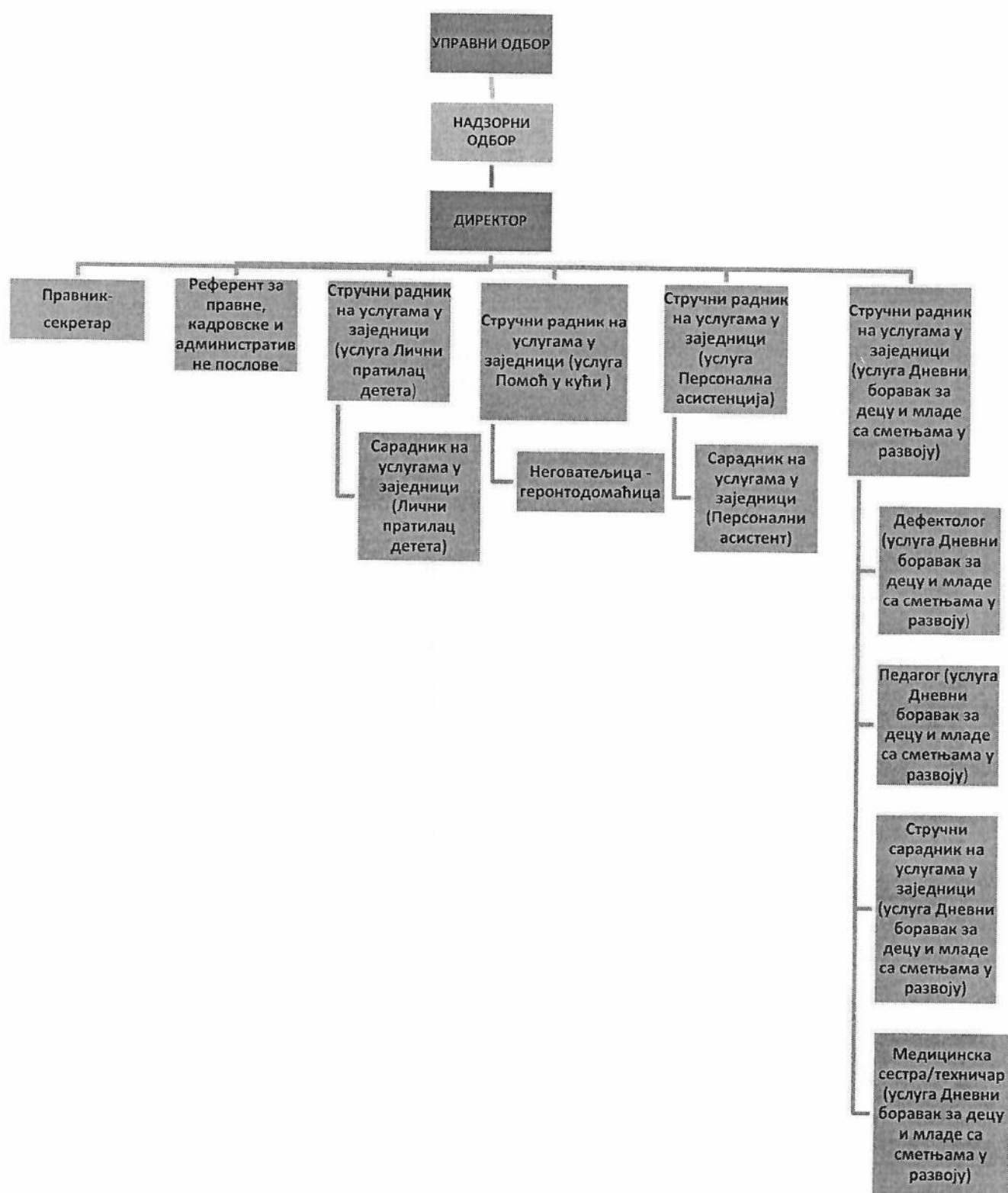
Градским центром за услуге социјалне заштите руководи директор према овлашћењима из Статута Градског центра за услуге социјалне заштите.

Правилником о организацији и систематизацији послова ближе се уређује унутрашња организација Градског центра за услуге социјалне заштите, опис послова и потребан број извршилаца, као и услови потребни за обављање послова. Послови се систематизују према врсти, сложености и другим условима потребним за њихово обављање.

Директор установе распоређује запослене на радна места систематизована Правилником о организацији и систематизацији послова, полазећи од подзаконских аката која ближе дефинишу услове и стандардне за спровођење услуга социјалне заштите.



## Шематски приказ организације Установе



## **1.5. Начин финансирања**

Средства за обављање делатности Центра за услуге обезбеђивана су:

- из буџета Града и
- од корисника услуга (партиципацијом).

## **2. Извештај о извршењу годишњег плана рада**

### **2.1. Програмске активности и пројекти реализовани из средстава буџета Града**

#### **Помоћ у кући**

##### **-Помоћ у кући за старије особе**

Услуга Помоћ у кући за старије особе намењена је особама у старијем добу које имају ограничене психо-физичке способности услед којих нису у стању да самостално испуњавају обавезе и потребе неопходне за нормалан живот и несметано функционисање домаћинства.

Помоћ у кући за старије особе пружа се у случајевима када је породична подршка недовољна или нерасположива, у складу са идентификованим индивидуалним потребама корисника, у циљу одржавања и унапређења квалитета живота корисника и спречавања односно одлагања смештаја у институције.

Ова услуга обухвата:

- помоћ у обезбеђивању исхране, укључујући набавку намирница, обезбеђивање готових obroka, припрема лаких obroka, припрема освежавајућих напитака ;
- помоћ у одржавању хигијене стана, укључујући помоћ при прању и одржавању постељине, одеће и обуће, одржавање чистоће просторија, укључујући по потреби: помоћ при облачању и свлачењу, умивању, купању, прању косе, чешљању, бријању, сечењу ноктију и сл.;

- помоћ у загревању просторија, укључујући по потреби: ложење ватре, помоћ у набавци огрева;
- пружање основне лаичке неге укључујући контролу узимања прописане медицинске терапије и набавку исте, помоћ при одласку на лекарске прегледе, помоћ при одласку у тоалет;
- помоћ у плаћању комуналних услуга и других рачуна;
- помоћ у задовољавању социјалних, културно-забавних, верских и других потреба, укључујући помоћ при кретању унутар и ван куће, набавка новина и књига, иницирање социјалних контаката и укључивање корисника у пригодне културне активности у локалној заједници, пружање подршке приликом посете верских и других установа;
- посредовање у обезбеђивању различитих врста услуга, укључујући посредовање у поправци инсталација, столарије, уређаја за домаћинство, кречење стана и других услуга.

Услуга Помоћ у кући током 2022. године пружана је корисницима који живе на градском подручју. Геронтодомаћице су проводиле најмање 2 сата а највише 8 сати недељно код корисника реализујући садржаје предвиђене индивидуалним планом услуге. Динамика пружања услуге одређивана је у договору са корисницима и на основу процене потреба у складу са чим је креиран и индивидуални план услуге за сваког корисника појединачно. Капацитет услуге је 40 корисника. Координацију, праћење рада непосредних извршилаца и организацију свих активности реализовао је стручни радник на услугама у заједници, а непосредно спровођење услуге вршило је 5 геронтодомаћица.

У Установи су се у континуитету организовали састанци стручног радника са геронтодомаћицама, минимум једном месечно, на којима је долазило до размене мишљења и искустава у раду са овом популацијом, изазовима у реализацији услуге и свим осталим питањима везаним за услугу.

Током 2022. године услугу Помоћ у кући користио је 50 корисника. Од укупног броја корисника 15 је током године почело са коришћењем услуге док се 30 корисника већ налазио на евиденцији. Током године 16 корисника је преминуло, а 7 корисника је одустало од услуге и то: три кориснице због погоршања здравственог стања у тој мери да им је потребна двадесетчетворочасовна брига која овом услугом не може да се обезбеди, две кориснице су смештене у установу социјалне заштите, једна корисница је прешла на коришћење услуге Помоћ у кући за децу са сметњама у развоју и особе са инвалидитетом,

а две су одлучиле да им услуга уствари није потребна. Код 6 корисника којима је признато право на коришћење услуге није започето пружање услуге - у 4 случаја услед смрти корисника, једна корисница је смештена у установу социјалне заштите, а једна корисница је одустала од коришћења услуге.

У складу са индивидуалним плановима услуга активности предвиђене овом услугом су реализоване код следећег броја корисника:

Активности услуге	Број корисника код којих се активност реализује
<b>Помоћ у обезбеђивању исхране:</b>	<b>69</b>
-набавка намирница и готових оброка	39
-припрема лаких оброка и напитака	19
-помоћ при храњењу	11
<b>Помоћ у одржавању хигијене:</b>	<b>65</b>
-личне хигијене	20
-хигијене простора у ком корисник борави	45
<b>Помоћ у плаћању комуналних услуга и других рачуна</b>	<b>18</b>
<b>Помоћ у задовољавању социјалних, културно-забавних и других потреба:</b>	<b>26</b>
-помоћ при кретању унутар и ван куће	8
-иницирање социјалних контаката	38
<b>Набавка терапије и помоћ при одласку код лекара</b>	<b>27</b>
<b>Помоћ при загревању просторија</b>	<b>3</b>

#### Корисници према старости и полу

Старост корисника	Мушки пол	Женски пол
≤65	1	7
66-75	1	9
76-80	1	7
81-85	1	11
≥86	0	12
<b>Укупно</b>	<b>4</b>	<b>46</b>

**Модалитет пружања услуге**

Број корисника	Учесталост	
	Број дана у недељи	Број сати пружања услуге у току дана
10	5	1
1	5	2
2	4	1
3	3	1
1	3	2
11	2	1
5	2	1,5
9	2	2
1	2	2,5
6	1	2
1	1	3

**Здравствено стање корисника (примарна болест)**

Полупокретни	24
Непокретни	12
Сензорни инвалидитет	4
Душевне болести	3
Хронични болесници (висок крвни притисак, дијабетес и сл)	7

**Тип домаћинства**

Тип домаћинства	Број корисника
вишечлана	13
самачка	37



У склопу пројекта који се односи на интервенције у вези са Ковидом 19 у свери пружања услуга социјалне заштите, за који је град Ужице добио средства од хуманитарне организација Каритас Србије, према плану пројектних активности, Градски центар је у току новембра и децембра 2022. године вршио мапирање становништва у одређеним сеоским подручјима које има потребу за овом услугом. Почетак пружања саме услуге Помоћ у кући за старије на сеоском подручју зависи од реализације донације путничког аутомобила који је добијен овим пројектом, а користиће га геронтодомаћице у сврху обиласка терена.

### **-Помоћ у кући за децу са сметњама у развоју и особе са инвалидитетом**

Услуга Помоћ у кући за децу са сметњама у развоју и особе са инвалидитетом намењена је деци и младима са сметњама у развоју и одраслим особама са инвалидитетом који имају: телесни инвалидитет, вишеструке сметње у развоју, тешке и теже облике недовољне менталне развијености, аутизам или тежа хронична обољења.

Услуга се пружа у случајевима када је породична подршка недовољна или није расположива, у складу са индивидуалним потребама корисника, у циљу унапређења квалитета живота корисника.

Услугом координира стручни радник Градског центра који обавља разговор са корисником, врши процену потреба и могућности и сачињава индивидуални план услуга. За непосредан рад са корисницима задужене су 4 неговатељице. Услуга је пружана сваког радног дана од 7 до 15 часова у домовима корисника у минималном трајању од 2 сата дневно по кориснику, а највише 40 сати месечно. Динамика пружања услуге одређивана је у договору са корисником, а у складу са индивидуалним планом за сваког корисника.

Активности ове услуге су исте као у услузи Помоћ у кући за старије особе. Све активности које се реализују доприносе оснаживању породице и осамостаљивању и унапређењу квалитета живота детета и особа са инвалидитетом.

У Установи су се у континуитету, месечно, одржавали састанци стручног радника са неговатељицама као и редовне посете стручног радника корисницима у циљу размене мишљења, искустава али и тешкоћа и изазова са којима се запослени сусрећу приликом реализације услуге.

Капацитет услуге Помоћ у кући за децу и младе са сметњам у развоју и особе са инвалидитетом је 20 корисника. Током протекле године право на коришћење услуге признато је за 5 нових корисника, а 2 корисника су преминула. Услугу је користило 20 корисника.

У складу са индивидуалним плановима услуга активности предвиђене овом услугом су реализоване код следећег броја корисника:

Активности услуге	Број корисника код којих се активност реализује
<b>Помоћ у обезбеђивању исхране:</b>	<b>27</b>
-набавка намирница и готових оброка	13
-припрема лаких оброка и напитака	11
-помоћ при храњењу	3
<b>Помоћ у одржавању хигијене:</b>	<b>26</b>
-личне хигијене	9
-хигијене простора у ком корисник борави	17
<b>Помоћ у плаћању комуналних услуга и других рачуна</b>	<b>7</b>
<b>Помоћ у задовољавању социјалних, културно-забавних и других потреба:</b>	<b>26</b>
-помоћ при кретању унутар и ван куће	6
-иницирање социјалних контаката	20
<b>Набавка терапије и помоћ при одласку код лекара</b>	<b>10</b>

#### Корисници према старости и полу

Старост корисника	Мушки пол	Женски пол
0-10		
11-20		1
21-30	1	
31-40	1	2
41-50	2	
51-60	2	6
61-70	1	3
71-80		1
<b>Укупно</b>	<b>7</b>	<b>13</b>

**Потребан степен подршке**

Први степен подршке (корисник није способен да се самостално брине о себи, потребно физичко присуство и континуирана помоћ другог лица)	7
Други степен подршке (корисник може да брине о себи уз физичко присуство и помоћ другог лица)	8
Трећи степен подршке (корисник може да брине о себи уз надзори и подршку другог лица)	5
Четврти степен подршке (корисник самостално, уз подсећање, може да обавља све животне активности)	/

**Здравствено стање корисника (примарна болест)**

Полупокретни	8
Непокретни	6
Сензорни инвалидитет	4
Интелектуалне потешкоће	2

**Модалитет пружања услуге**

Број корисника	Учесталост	
	Број дана у недељи	Број сати пружања услуге у току дана
1	1	3
1	1	5
6	2	2
3	2	3
1	3	1
3	3	1,5
2	3	2
1	5	1,5
1	5	2
1	5	3

### Тип домаћинства

Тип домаћинства	Број корисника
вишечлана	11
самачка	9

### Место становања -урбана/ рурална средина

Урбана средина	16
Рурална средина	4

Упитник о задовољству корисника услугом Помоћ у кући су попунила 42 корисника.

Просечна оцена којом су испитаници оценили квалитет пруженог посла који уради геронтодомаћица/неговатељица је 5,0, а на питање да искажу своје свеукупно задовољство услугом , 95,2% испитаника је одговорило да су у потпуности задовољни (оцена 5), а 4,8% испитаника да су задовољни(3).

На питање да ли геронтодомаћица/неговатељица поштује време доласка и одласка, 83,3% испитаника је потврдно одговорило, а 16,7% је одговорило „углавном“.

На питање да ли вам се геронтодомаћица/неговатељица обраћа са поштовањем 100%испитаника је одговорила са „да“.

На питање да ли верујете геронтодомаћици 100% испитаника је одговорило са „да“.

На питање која појединачна активност коју геронтодомаћице/неговатељице обављају вам највише значи, одговори су распоређени на следећи начин:

-помоћ у обезбеђивању исхране – 8 испитаника

-набавка намирница – 4

-кување (спремање оброка) – 3

-давање оброка - 1

-помоћ у одржавању личне хигијене и хигијене стана– 36 испитаника:

-усисавање – 5

-пајање паучине -1

-укључивање веш машине - 1

-простирање веша – 2

-чишћење прозора – 4

-качење завеса – 1

-чишћење виших површина – 2

-одржавање простора – 4

-потирање подова -1

- купање -2
- пресвлачење -4
- одржавање личне хигијене у глобалу - 3
- помоћ у задовољавању социјалних, културно-забавних и других потреба – 7
- шетња -1
- разговор - 6
- одлазак код лекара – 1
- све активности – 17.

На питање има ли нешто што је вама потребно а овом услугом се не пружа, испитаници су одговорили:

- више времена које геронтодомаћица проводи код њих за исту цену – 2
- нема ништа -34
- не знам – 6.

На питање да ли би препоручили услугу особи која се налази у сличној ситуацији, сви су одговорили са „да“.

### **Дневни боравак за децу и младе са сметњама у развоју**

Услуга Дневни боравак, према Правилнику о пружању ове услуге, доступна је деци и младима узраста до 30 година, са различитим развојним тешкоћама.

Сврха услуге Дневног боравка састоји се у унапређењу квалитета живота корисника у властитој социјалној средини кроз одржање и развијање социјалних, психолошких и физичких функција и вештина, како би се у што већој мери оспособили за самосталан живот.

Кроз ову услугу корисници у организованом окружењу и уз потребан надзор задовољавају своје развојне потребе на адекватан, њиховим капацитетима прилагођен начин. Постојањем Боравка омогућено им је стицање позитивног и конструктивног искуства изван породице.

Дневни боравак је услуга социјалне заштите којом руководи стручни радник Градског центра за услуге социјалне заштите Ужице.

За организовање и реализовање стручног рада у Дневном боравку ангажовани су:

- три стручна радника (два дипломирана дефектолога и дипломирани педагог);
- сарадник на услугама у заједници;
- медицински техничар;



Током 2022. године Дневни боравак радио је по устаљеном радном времену од 8-16 часова. Установљен је ритам дана кога се, по потреби уз блаже корекције, сви у Боравку придржавају и тако се ствара сигурна, позната атмосфера, предвидив ток рада који је потребан корисницима како би се осећали пријатно и безбедно. Време које корисници проведу у Боравку конципирано је тако да свакодневно постоје групне активности, али и индивидуални рад и слободно време за сваког појединца. Групни рад се спроводи кроз различите врсте радионица: едукативне, ликовне, музичке, драмске, кулинарске и психосоцијалне, вежбе физичке културе, заједничке излете или посете културним или забавним догађајима и манифестацијама. Индивидуални рад се врши у складу са индивидуалним планом услуге којим се постиже персонализован третман усмерен на сваког корисника, усклађен са његовим могућностима, потребама и интересовањима.

Један од важних принципа на којима Боравак заснива свој рад јесте и инклузија наших корисника у друштвену заједницу, у циљу њиховог препознавања и прихватања од свих осталих актера друштвеног живота и свих чланова друштва, као о обезбеђивања диверзификације искустава и контаката ради унапређења њихових знања, вештина, ширења сазнања и интересовања. Тако је током 2022. године организован низ оваквих активности: посета корисника изложби радова студената Педагошког факултета у Ужицу, посета стоматолога која је у Боравку одржала радионицу о здрављу зуба, посета представника Ужичког удружења за помоћ особама са аутизмом и њихових сарадника ради заједничког обележавања Светског дана особа са аутизмом, музичке радионице са представницима музичке школе „Војислав Лале Стефановић“, изложба радова корисника Дневног боравка у ГКЦу Ужице поводом дванаестогодишњице постојања Боравка, излет у Дино парк на Златибору, учешће на радионици на градском тргу у склопу манифестације „Лицидерско срце“, посета цркви Св. Марка поводом празника Преображење, учешће у активности цртања кредама на тему „Мој град“ као и гледање маскенбала предшколских група на нивоу Града поводом прославе „Дана града“, посета кафићу, гледање дечије представе „Маша и медвед“ у Народном позоришту Ужице, учешће на радионици у организацији Дома ученика средњих школа, интерактивна представа у извођењу студената Педагошког факултета. Организована је подела пакетића у сарадњи са студентима Педагошког факултета и сликање са Деда мразом, као и дружење и подела пакетића са представницама групе „Ужичанке Užičanke“.

### Старосна и полна структура корисника

Узраст	Број мушких корисника	Број женских корисника
7-10	/	1
11-15	/	/
16-18	1	2
19-26	4	3
27-29	3	/
30+	1	5
<b>Укупно</b>	<b>9</b>	<b>11</b>

### Здравствено стање корисника (примарни инвалидитет)

Врста инвалидитета	Број корисника женског пола	Број корисника мушког пола
Телесни инвалидитет	1	1
Сензорни инвалидитет (слепа лица)	1	1
Интелектуалне потешкоће	8	5
Менталне тешкоће/душевне болести	0	1
Первазивни развојни поремећај	1	1

Корисници су у табели распоређени према примарном инвалидитету. Вишеструке сметње у развоју има 90% корисника. Поред примарног инвалидитета 20% корисника има и душевне болести, 10% тешкоће у кретању, 25% је слабовидо, сметње у говору има 35% (10% је потпуно невербално), 10% поремећај из аутистичног спектра, 15% има епилепсију. Интелектуалне тешкоће су присутне код свих корисника у различитом степену. Три корисника(15%) имају синдроме – двоје Даунов синдром, једно Бидет Бартл синдром.

#### Потребан степен подршке

Први степен подршке (корисник није способен да се самостално брине о себи, потребно физичко присуство и континуирана помоћ другог лица)	6
Други степен подршке (корисник може да брине о себи уз физичко присуство и помоћ другог лица)	10
Трећи степен подршке (корисник може да брине о себи уз надзори подршку другог лица)	4
Четврти степен подршке (корисник самостално, уз подсећање, може да обавља све животне активности)	0

#### Учесталост коришћења услуге

свакодневно	12
2-3 пута недељно	7
1 недељно	1

#### Место становања -урбана/ рурална средина

Урбана средина	13
Рурална средина	7

Упитник о степену задовољства за 2022. годину попунило је 16 родитеља/заступника корисника услуге Дневни боравак за децу и младе са сметњама у развоју (једна корисница користи услугу краће од месец дана, двоје корисника скоро да нису користили услугу током године због здравственог стања, а једна мајка није вратила упитник).

Просечна оцена којом су оценили задовољство целокупном услугом је 4,88. Као веома задовољни услугом изјаснило се 87,5%, а 12,5% као делимично задовољни.

Задовољство односом особља према родитељу/законском заступнику корисника 81,25% испитаника оценило је највишим степеном – веома задовољан, 12,5% су делимично задовољни, а један родитељ (6,25%) није дао одговор на ово питање.

Генерално задовољство радом запослених на Услугу, организацијом и квалитетом рада 81,25% испитаника оценило је највишим степеном – веома задовољан, 12,5% су делимично задовољни, а један родитељ (6,25%) није дао одговор на ово питање.

87,5% испитаника је задовољно врстом активности које се спроводе у Боравку, 6,25% је делимично задовољно, а један родитељ (6,25%) није дао одговор на ово питање.

Троје испитаника је имало предлоге за активности за које сматрају да би могле да се спроводе у Боравку: један родитељ је тражио више кулинарских вештина, а двоје више рекреативних садржаја и боравка у природи.

93,75% испитаника се изјаснило да је услуга Дневног боравка испунила њихова очекивања. Један родитељ (6,25%) није одговорио на ово питање.

81,25% испитаника се изјаснило да су упознати са задацима и активностима које се са дететом/корисником Услуге реализују у склопу индивидуалног плана услуга, 6,25% да није, а двоје родитеља (12,5%) није одговорило на ово питање.

93,75% испитаника се изјаснило да примећују напредак код детета/корисника Услуге у областима на којима се са њим ради у оквиру индивидуалног плана услуге, а један родитељ није одговорио на ово питање. Шесторо испитаника је навело да су приметили напредак у некој од следећих области: комуникација, социјализација, расположење, одговорност.

81,25% испитаника се изјаснило да код детета/корисника примећују позитивне промене које су везане за сам боравак у колективу, а 3 родитеља (18,75%) није одговорило на ово питање.

87,5% испитаника се изјаснило да су деца/корисници задовољни временом које проводе у Боравку, а 2 родитеља (12,5%) нису дали одговор на ово питање. Навели су да корисници највише воле следеће активности:

- све, 7 корисника
- слушање музике, 2 корисника
- цртање бојење, 2 корисника
- кулинарске радионице, 2 корисника
- боравак у сензорној соби, 1 корисник
- дружење, 1 корисник
- храну, 1 корисник

-прославе рођендана, 1 корисник.

Двоје испитаника су се изјаснили да њихова деца не воле:

-поједине ствари које имају за доручак

-плач или гласније звуке које праве други корисници.

На питање „Да ли би корисник наставио са коришћењем услуге Дневни боравак уколико би дошло до увођења партиципације?“ 75% испитаника је одговорило да „Да“, 12,5% са не, а 12,5% није дало одговор на ово питање.

На питање “Колики би износ партиципације био прихватљив за коришћење услуге?“ 75% испитаника није имало одговор, 12,5% (двоје) је одговорило – до 1000 динара, 6,25% (један) до 2000 динара, 6,25% (један) до 3000 динара.

Што се тиче предлога за побољшање услуге, један испитаник је предложио више индивидуалног рада, четворо боравак у природи или дворишту када временски услови дозвољавају, један да буде више родитељских састанака и један да буде више посета позоришту, биоскопу, музеју.

Капацитет Боравак, по новом Правилнику из априла 2022. године је 19 корисника, а крајем године 20 корисника је имало право на коришћење ове услуге (како једна корисница због удаљености и немогућности организације превоза долази 1 недељно, корисница која је била на Листи чекања примљена је као двадесета). Током године за 5 корисника је престало право на коришћење услуге: четворо корисника није користило ову услугу од проглашења ванредног стања 2020. године (од којих троје имају преко 30 година, а једна корисница пуни 30 година у децембру), а један корисник не испуњава услове за коришћење услуге услед промене здравственог стања чиме му је угрожена безбедност уколико није константно под надзором и уколико му није обезбеђен рад типа „1 на 1“ за шта Боравак нема капацитете. Три корисника су почела да користе ову Услугу током 2022. године.

Током 2022. године услугу је у континуитету или повремено користило 19 корисника.

Потребно је напоменути да међу актуелним корисницима има 6 особа које имају преко 30 година, тако да у складу са Правилником о пружању ове услуге они не би требало да користе Боравак. Због чињенице да поменути корисници немају организовану системску подршку оваквог типа, а имајући у виду број корисника који на дневном нивоу

посећује Боравак, њима до сада није онемогућено коришћење Услуге. Међутим, када већи број корисника почне редовно да долази у Боравак или дође до повећаног интересовања за коришћење Услуге од особа које испуњавају критеријуме за пријем, такву праксу више неће бити могуће спроводити. У вези са тим препозната је потреба за отварањем Клуба за одрасла лица са сметњама у развоју.

### **Лични пратилац детета**

Услуга „Лични пратилац детета“ доступна је детету са сметњама у развоју, ком је потребна подршка за задовољавање основних потреба у свакодневном животу у области: кретања, одржавања личне хигјене, храњења, облачења и комуникације са другима, под условом да је укључено у васпитно-образовну установу, односно школу, до краја редовног школовања, укључујући завршетак средње школе. Услуга је дефинисана као пружање одговарајуће индивидуалне практичне подршке деци ради укључивања у редовно школовање и активности у заједници како би се успоставио што већи ниво самосталности.

Услугу лични пратилац детета могу користити:

- корисници који се налазе на редовном школовању, укључујући завршетак средње школе, а неопходна им је подршка и помоћ личног пратиоца за похађање редовне наставе;
- корисници који су претходно користили услугу.

Активности Личног пратиоца реализовале су се у складу са годишњим програмом услуге а подразумевају:

1. Помоћ код куће у облачењу, одржавање личне хигијене (умивање, чешљање, прање зуба), при храњењу ,припрема књига и опреме за школу.

2. Помоћ у заједници, што укључује:

-помоћ у коришћењу градског превоза (улазак и излазак из средстава превоза, куповина карте и сл.),

-помоћ у кретању (оријентација у простору уколико је дете са оштећењем вида, гурање колица или коришћење других помагала и сл.),

-одлазак на игралиште односно места за провођење слободног времена (подршка у игри, подршка и посредовање у комунакцији и сл.), укључујући културне или спортске активности и друге видове подршке,



- подршка оптималном функционисању у школи,
- подршка социјализацији, а нарочито комуникацији са вршњацима,
- подршка развојним процесима детета кроз игру, стимулацију, социјално укључивање, окупацију слободног времена .

Стручни радник пружаоца услуге врши процену потреба корисника услуге и сачињава индивидуални план услуге за сваког корисника понаособ. Садржина помоћи коју лични пратилац пружа, темпо и динамика подршке односно помоћи, начин извођења одређених активности, као и ограничења у спровођењу неких активности врши се у складу са индивидуалним планом услуге.

Током 2022. године услуга Лични пратилац детета пружала се у складу са текућом школском годином. У школској 2021/22. године ову услугу користило је 44 корисника, а у школској 2022/23. години број корисника је повећан за 4 (двоје корисника је завршило школовање и престало да користи услугу, 3 корисника су одустала, једном је престало право на коришћење услуге према процени стручног радника, а за 10 нових корисника је признато право на коришћење услуге). Током 2022. године услугу Лични пратилац детета користило је укупно 54-оро деце.

За директну реализацију активности ове услуге ангажовани су лични пратиоци на 4 сата у нижим разредима основне школе са 23-оје деце, док су лични пратиоци у старијим разредима основних и у средњим школама ангажовани на 6 сати са 25-оро деце. Услуга се пружа у седам основних и три средње школе.

У овогодишњој интерној евалуацији родитељи/старатељи су оцењивали квалитет пружене услуге на скали од 1 до 5, а добијена је просечна оцена 4,91. Две трећине корисника, чији су родитељи/старатељи попунили евалуациони упитник, користи услугу од почетка укључења у васпитно-образовну установу.

33,3% родитеља/старатеља се изјаснило да би им значило да лични пратилац буде ангажован на више сати него што је то услугом предвиђено, док је њих 66,6% рекло да је време које лични пратилац проводи са дететом довољно. Они који су се изјаснили да имају потребу за дужим радним временом личног пратиоца, као разлог за то су углавном наводили немогућност усклађивања свог радног времена са периодом које дете проводи са личним пратиоцем.



Сви родитељи/старатељи су се изјаснили да су задовољни радом личног пратиоца и да лични пратилац у потпуности одговара на потребе детета у складу са предвиђеним планом услуге.

Једно од питања у евалуационом упитнику било је да родитељи/старатељи одговоре која појединачна активност у оквиру услуге Лични пратилац детета им је од највећег значаја за задовољење потреба детета. При томе, родитељи су имали могућност да изаберу и више од једне активности, уколико су значајне за њих. Добијени су следећи резултати:

- Помоћ у одвођењу и довођењу детета из школе - 16
- Помоћ приликом коришћења градског превоза - 2
- Помоћ приликом коришћења тоалета и одржавања личне хигијене - 11
- Помоћ приликом куповине ужине - 17
- Помоћ приликом облачења - 8
- Помоћ у социјализацији (остваривању комуникације са вршњацима) - 23
- Помоћ у одржавању пажње и мотивисању за рад током наставе - 28
- Физичка помоћ приликом кретања – 9

Родитељи/старатељи су такође питани да ли постоји нешто што би за њих било значајно, а да услуга Лични пратилац детета не подразумева. 84,6% њих се изјаснило да не постоји ништа што би било од додатног значаја за реализацију услуге, док је 15,4% навело да би им било значајно да лични пратилац проводи више времена са дететом, односно да услуга подразумева рад у кућним условима или неку врсту продуженог боравка. Поред тога, један родитељ се изјаснио да би од значаја било да лични пратилац има задужење да помаже детету око учења и школских обавеза.

Сви родитељи/старатељи су се изјаснили да су задовољни сарадњом са координатором услуге и да би услугу Лични пратилац детета препоручили другима.

**Корисници према старости и полу за школску 2021./2022. годину**

<b>Старост корисника</b>	<b>Мушки пол</b>	<b>Женски пол</b>
5-10	15	6
11-15	7	3
16-20	10	2
20+	1	0
<b>Укупно</b>	<b>33</b>	<b>11</b>

**Корисници према разреду који похађају за школску 2021./2022. годину**

<b>Разред</b>	<b>Мушки пол</b>	<b>Женски пол</b>
Припремно предшколски	3	1
Од 1. до 4. разреда	14	5
Од 5. до 8 разреда	5	2
Средња школа	11	3
<b>Укупно</b>	<b>33</b>	<b>11</b>

**Корисници према старости и полу за школску 2022./2023. годину**

<b>Старост корисника</b>	<b>Мушки пол</b>	<b>Женски пол</b>
5-10	18	7
11-15	8	3
16-20	8	3
20+	1	0
<b>Укупно</b>	<b>35</b>	<b>13</b>

**Корисници према разреду који похађају за школеку 2022./2023. годину**

Разред	Мушки пол	Женски пол
Припремно предшколски	6	1
Од 1. до 4. разреда	12	6
Од 5. до 8 разреда	8	2
Средња школа	9	4
<b>Укупно</b>	<b>35</b>	<b>13</b>

**Потребан степен подршке корисника школске 2022./2023. године**

Први степен подршке (корисник није способан да се самостално брине о себи, потребно физичко присуство и континуирана помоћ другог лица)	5
Други степен подршке (корисник може да брине о себи уз физичко присуство и помоћ другог лица)	28
Трећи степен подршке (корисник може да брине о себи уз надзори подршку другог лица)	12
Четврти степен подршке (корисник самостално, уз подсећање, може да обавља све животне активности)	3

**Здравствено стање корисника (примарни инвалидитет) школске 2022./2023. године**

Врста инвалидитета	Број корисника мушког пола	Број корисника женског пола
Телесни инвалидитет	5	2
Сензорни инвалидитет (слепа лица)	0	1
Интелектуалне потешкоће/ Душевна заосталост	14	5
Менталне тешкоће/душевне болести	1	0
Первазивни развојни поремећај	14	2
Болести нервног система (Епилепсија)	1	2
Други здравствени проблеми	0	1

## Персонална асистенција

Услуга персоналне асистенције доступна је пунолетним лицима са инвалидитетом са процењеним I и II степеном подршке, у складу са прописаним стандардима за пружање услуге социјалне заштите, који остварују право на увећан додатак за помоћ и негу другог лица, способни су за самостално доношење одлука, радно су ангажовани или су активно укључена у рад различитих удружења, спортских друштава, политичких партија и других облика друштвених активности, односно укључена су у редовни или индивидуални образовни програм.

Услуга персоналне асистенције остварује се кроз активности усмерене ка задовољењу личних и животних потреба, ради успостављања већег нивоа самосталности.

Активности услуге персоналне асистенције укључују:

- помоћ при одржавању личне хигијене и задовољавања основних личних потреба ( помоћ при свлачењу и облачењу, обављању физиолошких потреба и друго);
- помоћ у одржавању хигијене стана, обављању свакодневних активности и задовољавању основних животних потреба ( обезбеђивање исхране, набавку намирница. Припрема оброка и слично)
- помоћ у коришћењу здравствених и терапеутских услуга;
- помоћ при обављању радних, образованих и друштвених активности.
- помоћ при комуникацији, социјалним контактима, и задовољавању социјалних, културно-забавних, и других потреба;
- помоћ при обављању различитих радних, образовних и друштвених активности, помоћ у коришћењу превоза.

Пружалац услуге има једног задуженог стручног радника на услузи. Непосредну услугу персоналне асистенције пружа сарадник-персонални асистент. Један персонални асистент по правилу пружа услугу за једног корисника. У зависности од процењених капацитета корисника и породице, индивидуалним планом услуга дефинисане су доступне активности..

На основу идентификованих потреба и процене доступних ресурса, пружалац услуге и корисник одређују обим и врсту ангажовања персоналног асистента. Персонални

асистент ангажован је у раду са једним корисником, најмање 20 а највише 40 сати недељно, према процењеним потребама и капацитетима корисника.

Градски центар за услуге социјалне заштите је током 2022. године пружао услугу персоналне асистенције за 5 корисника – 1 корисник користи услугу 8 сати дневно, а 4 корисника 4 сата дневно.

#### Корисници према старости и полу

Старост корисника	Мушки пол	Женски пол
21-30	1	
31-40	2	1
41-50		1
Укупно	3	2

Сви корисници имају телесни инвалидитет.

#### Прилагођен превоз за кориснике дневног боравка за децу и младе са сметњама у развоју на територији града Ужица

Од марта месеца 2020.године Градски центар за услуге социјалне заштите почео је са пружањем услуге „Прилагођен превоз за кориснике Дневног боравка за децу и младе са сметњама у развоју на територији града Ужица“. С обзиром на чињеницу да Градски центар не поседује возило којим би могло вршити поменути услугу, као непосредни извршилац услуге ангажовано „Удружење инвалида церебралне и дечије парализе Ужице“.

Током 2022. године услуга Прилагођеног превоза пружала се у складу са радом Дневног боравка. Услугу је користило 11 корисника (један корисник због здравственог стања није често користио услугу Боравка, па га је отац доводио сопственим превозом).

Упитник о задовољству корисника урадило је 9 родитеља корисника ове услуге. Просечна оцена коју је ова услуга добила је 4,9.

### Саветовалиште за породицу

Саветовалиште за породицу је услуга социјалне заштите коју је Градски центар за услуге социјалне заштите преузео од Центра за социјални рад „Ужице“ 1.2.2020. године и од тада је пружа као једну од својих услуга.

Саветовалиште је сервис за унапређење и очување менталног здравља родитеља, деце и младих које им помаже да се изборе са различитим видовима тешкоћа и изазова које живот поставља пред појединца и породицу као што су: проблеми у партнерском функционисању, проблеми у личном функционисању, насиље у породици, предбрачно саветовање, проблеми који се јављају због припадности ЛГБТ популацији, унапређење родитељске компетенције, развојни проблеми деце, поремећаји у понашању деце (до 14 год), поремећаји у понашању малолетника, тешкоће у функционисању услед проблема другог члана породице, постразводни проблеми и друго. Саветовалиште ради по принципима системске породичне терапије. Овај савремени терапијски модел обухвата рад са појединцем, партнерима и породицом.

Током 2022. године Саветовалишту за породицу обратило се 153 клијента.

#### Корисници према старости и полу

Старост корисника	Мушки пол	Женски пол
Пунолетни	48	92
Малолетни	5	8

Највићи број клијената су пунолетне женске особе (92). Клијенти се у већини случајева јављају самоиницијативно. Индивидуално саветовање је доминантан вид терапије, а најчешћи разлози због којих се клијенти јављају у Саветовалиште су проблеми у партнерском или личном функционисању, насиље у породици, постаразводни проблеми и поремећаји у понашању малолетника али и унапређења родитељских компетенција.

Активности Саветовалишта реализују се у канцеларијском простору Градског центра за услуге социјалне заштите. Услуге Саветовалишта се пружају 3 пута недељно - уторком, средом и четвртком од 17 до 20 часова. У Саветовалишту раде 3 психотерапеута,

који су завршили четворогодишњу едукацију из системске породичне терапије у организацији Асоцијације системских породичних терапеута.

Током 2022. године Градски центар је почео са реализацијом још једне активности у оквиру Саветовалишта за породицу - третман за починиоце насиља (према брачној или ванбрачној супрузи, девојци, бившој супрузи или девојци).

Третман за починиоце насиља представља нашим условима прилагођену верзију третмана који је норвешка организација Алтернатива насиљу развијала 20 година. Третман представља савремени модел групног психотерапијског рада који је намењен мушкарцима, починиоцима партнерског насиља. Основни циљ је заустављање насиља, безбедност жртве и превенција рецидивизма. Специфични циљеви су: одговорно овладавање насилним понашањем и склоношћу ка насилничком понашању у партнерском односу и његово мењање у ненасилни модел односа према партнерки, на когнитивном, афективном и бихејвиоралном нивоу.

Третман има 2 фазе - индивидуални и групни рад. Оптимална група за третман је 6-8 учесника.

У сарадњи са Основним јавним тужилаштвом и Центром за социјални рад Ужице формирана је једна група корисника са којом се радило у току ове године. Програм је успешно прошло њих седморо (петорица су прошла кроз комплетан третман, 1 корисник је због специфичности свог здравственог стања прошао кроз модификован третман, а једна корисница због немогућности формирања само женске групе, такође, кроз модификован третман). За једног корисника је, након завршетка индивидуалног рада, процењено да није погодан за групни третман.

Евалуациони упитник урађен је са 4 корисника који су прошли комплетан третман. Сви испитаници су оценили третман као веома користан, као и да им је донео позитивне промене како на личном плану (развој способности да препознају и спрече насилно понашање, да другачије реагују у ситуацијама које су до сада биле окидачи за насилно понашање...), тако и у породичном функционисању. Сва четворица препознају Саветовалиште за породицу као место где би се прво обратили за помоћ уколико пет наиђу на проблем у породичном функционисању, а један корисник је нагласио да планира са супругом да долази на партнерски саветодавни рад у Саветовалиште.



## **Инклузивни центар**

Инклузивни центар је услуга са чијом реализацијом је Градски центар за услуге социјалне заштите почео од јануара 2022. године. За сврху има обезбеђивање активности усмерених на развој и унапређење самосталности и сигурности, самопоуздања и психофизичког, односно здравственог стања, како би се деца и млади са сметњама у развоју и особе са инвалидитетом у што већој мери оспособили за самосталан живот.

Услуга Инклузивни центар намењена је деци и младима са сметњама у развоју и особама са: телесним инвалидитетом, лаким и умереним интелектуалним сметњама, вишеструким сметњама.

Услуга Инклузивни центар остварује се реализацијом следећих програмских активности које су посебно прилагођене могућностима и интересовањима корисника:

-Терапеутски програм - Програм се реализовао пет пута недељно по четири сата дневно сваког радног дана у складу са индивидуалним планом подршке за особе са инвалидитетом (3 пута недељно у наменском простору у Турици и 2 пута недељно у кући корисника). Активности програма су усмерене на здравствену и психофизичку област, кроз пружање услуга физикалне терапије у складу са препорукама физијатра и индивидуалним планом подршке. Током 2022. године услуге физиотерапеута користило је 18 корисника (9 женског пола, 9 мушког пола). Просечна старост корисника је 34,5 година. Један корисник је преминуо.

-Дефектолошки кутак (рад логопеда са децом) - У оквиру Дефектолошког кутка, у зависности од потреба корисника, организационих и капацитета људских ресурса пружале су се следеће услуге: дефектолошка процена, дефектолошки третмани, развој fine моторике, помоћ у учењу, развој графомоторике, развој социјалних вештина, реедукација психомоторике и друге услуге. Сврха услуга које се пружају у оквиру Дефектолошког кутка је да кроз синергију дефектолошког, логопедског и психолошког рада побољша укупно функционисање деце са развојним проблемима и проблемима њихових породица у свакодневном животу. Програм је реализован три пута недељно по четири сата у наменском простору Удружења који је опремљен и прилагођен овим потребама. Током

2022. године услуге логопеда користило је 13 корисника (7 мушког пола, 6 женског пола). Просечна старост корисника је 7,5 година.

-Програм стицања животних вештина и усвајања здравих стилова живота – Овај програм има за сврху пружање подршке особама са инвалидитетом за што самосталнији живот у најмање рестриктивном окружењу. Корисници су млади и одрасле особе са инвалидитетом. Програм је реализован 3 пута недељно по 2 сата у наменском простору Удружења. Овај програм током 2022. године користило је 10 корисника ( 3 мушког пола и 7 женског пола). Просечна старост корисника је 44,3 године.

#### Број корисника Инклузивног центра према старости и полу

Старосна група	0-18		19-25		26-65		65+	
	М	Ж	М	Ж	М	Ж	М	Ж
Број корисника	10	7	4	0	3	14	1	1
Укупно	17		4		17		2	

Један корисник користи два програма (терапеутски и дефектолошки третман).

#### Прилог 1: Табела 1а

Табеларни преглед реализованих програмских активности и пројеката из плана рада који су финансирани из средстава буџета Града

Ред. број	Назив програмских активности/пројеката	Планирано из буџета Града	Извршено из буџета Града
1.	Услуге у заједници	53.853.400,00	50.187.200,28

## **2.2. Програмске активности и пројекти реализовани из сопствених средстава и других извора**

Градски центар за услуге социјалне заштите нема програмских активности и пројеката реализованих из сопствених средстава и других извора.

## **2.3. Програмске активности и пројекти који нису реализовани, а били су предвиђени годишњим планом рада**

### **Становање уз подршку за младе који се осамостаљују**

Услуга је намењена младима узраста између 15 и 26 година који по престанку смештаја у установи социјалне заштите или хранитељској породици не могу да се врате у биолошку или сродничку породицу, нити су у могућности да у том моменту започну самосталан живот. Капацитет је 3 корисника. Током 2022. године није било корисника који одговарају овим критеријумима, а Центар за социјални рад Ужице за наредну годину најављује најмање једног корисника.

## **2.4. Програмске активности и пројекти који су делимично реализовани**

У 2022. години нема програмских активности и пројеката који су делимично реализовани.

## **2.5. Програмске активности и пројекти који су реализовани током године, а нису били предвиђени годишњим планом рада**

У 2022. години нема програмских активности и пројеката који су реализовани током године, а нису били предвиђени годишњим планом рада.

## **2.6. Програмске активности и пројекти реализовани ван матичног подручја**

У 2022. години нема програмских активности и пројеката реализованих ван матичног подручја.

## **2.7. Програмске активности и пројекти реализовани на основу међународне сарадње**

У 2022. години нема програмских активности и пројеката реализовани на основу међународне сарадње.

## **2.8. Програми других установа или појединаца који су се одвијали у установи у уступљеним терминима**

У 2022. години нема програма других установа или појединаца који су се одвијали у установи у уступљеним терминима.

## **2.9. Оцена реализованог програма од стране стручне јавности**

Током ове године израђена је интернет презентација (сајт) Градског центра – [www.lusz.uzice.rs](http://www.lusz.uzice.rs).

Саветовалиште за породицу је промовисано флајерима, укупно 700 комада остављено је у Дому здравља, гинеколошком одељењу Дома здравља, Центру за социјални рад, ПУ „Бамби“.

Активности Градског центра за услуге социјалне заштите представљене су у медијима:

<https://www.danas.rs/vesti/drustvo/izlozba-korisnika-doma-za-decu-i-mlade-sa-smetnjama-u-razvoju-video/>

<https://www.radioluna.info/izlozba-povodom-12-godina-dnevnog-boravka-za-decu-i-mlade-sa-smetnjama-u-razvoju/>

<https://www.radioluna.info/tri-godine-postojanja-gradskog-centra-za-usluge-socijalne-zastite-u-uzicu/>

<https://www.zlatiborske.rs/gradski-centar-za-usluge-socijalne-zastite-u-uzicu-obelezio-tri-godine-postojanja-i-rada/>

<https://fb.watch/gRLh3Xvm3Z> (емисија Контакт, тема услуга Лични пратилац детета)

<https://informer.rs/srbija/vesti/761976/uzicke-teta-mrazice-vec-tri-godine-unose-radost-domove-malisana>

<https://uzice.online/video-reportaze/uzicke-teta-mrazice/>

<https://www.youtube.com/watch?v=S1AoMyNJvQU>

## Прилог 2: Табела 16

Табела са свим планираним и реализованим програмским активностима и пројектима и утрошеним средствима по изворима финансирања

Ред. бр.	Назив програмских активности/проејеката	Планирана средства			Извршено		
		Буџет Града	Средства из сопствених и других прихода	Укупно планирано	Буџет Града	Средства из сопствених и других прихода	Укупно планирано
1.	Услуге у заједници	53.853.400,00	0,00	53.853.400,00	50.187.200,28	0,00	50.187.200,28

### 3. Кадровски услови ( људски ресурси)

#### 3.1. Стање запослених

У Градском центру за услуге социјалне заштите на крају 2022. године било је запослено 20 извршилаца (9 радника на неодређено време, а 10 на одређено време) и 1 изабрано лице.

Квалификациона структура запослених:

VII степен стручне спреме – директор

VII степен стручне спреме – 7 радника на неодређено време

VII степен стручне спреме – 1 радника на одређено време

IV степен стручне спреме – 2 радник на неодређено време

IV степен стручне спреме – 5 радник на одређено време

III степен стручне спреме – 1 радник на одређено време

НКВ – 3 радника на одређено време.

Звање и занимање	Радно место	Бр. запослених
дипл. специјални педагог	Директор	1
дипл. правник	Правник-секретар	1
дипл. мастер педагог	Стручни радник на услугама у заједници (услуга лични пратилац детета)	1
дипл. социјални радник	Стручни радник на услугама у заједници (услуга Помоћ у кући за старије особе)	1
дипл. специјални педагог	Стручни радник на услугама у заједници (услуга Дневни боравак за децу и младе са сметњама у развоју)	1
дипл. психолог	Стручни радник на услугама у заједници(услуга Персонална асистенција)	1
економско-правни техничар	Референт за правне, кадровске и административне послове	1
дипл. дефектолог	дефектолог	1
дипл. педагог	педагог	1
професор разредне наставе	Стручни сарадник на услугама у заједници	1
медицинска сестра	Медицинска сестра/техничар	1
машински техничар-конструктор	Сарадник на услугама у заједници (персонални асистент)	1
хемијско-техничар	Неговатељица-геронтодомаћица	1
машински техничар-конструктор	Неговатељица-геронтодомаћица	1
економски техничар	Неговатељица-геронтодомаћица	2
извлачилац металуршке струке	Неговатељица-геронтодомаћица	1
лице без занимања и стручне спреме	Неговатељица-геронтодомаћица	3
<b>УКУПНО:</b>		<b>20</b>

Градски центар за услуге социјалне заштите је у децембру 2022. године ангажовао 42 лице по уговорима о привременим и повременим пословима, 9 лица по уговорима о делу и 2 лица по уговорима о допунском раду.

Врста посла	Врста уговора	Број сати ангажовања	Број извршилаца
Неговатељица-геронтодомаћица	Уговор о привременим и повременим пословима	8 сати дневно	1
Хигијеничар	Уговор о привременим и повременим пословима	8 сати дневно	1
Лични пратилац детета	Уговор о привременим и повременим пословима	8 сати дневно (4+4)	2
Лични пратилац детета	Уговор о привременим и повременим пословима	6 сати дневно	20
Лични пратилац детета	Уговор о привременим и повременим пословима	4 сата дневно	15
Лични пратилац детета	Уговор о делу	8 сати дневно (4+4)	1
Лични пратилац детета	Уговор о делу	6 сати дневно	3
Лични пратилац детета	Уговор о делу	4 сата дневно	4
Персонални асистент	Уговор о привременим и повременим пословима	4 сата дневно	3
Психотерапет	Уговор о допунском раду	Саветовалиште за породицу - 12 сати месечно Рад са починиоцима насиља - 4 сата месечно	2
Психотерапет	Уговор о делу	Саветовалиште за породицу - 12 сати месечно Рад са починиоцима насиља - 4 сата месечно	1
<b>УКУПНО:</b>			<b>53</b>

### 3.2. Број и структура запослених према правилнику о систематизацији

Послови се систематизују према врсти, сложености и другим условима потребним за њихово обављање. Важећим Правилником о организацији и систематизацији послова предвиђена су радна места за 25 запослених, од којих је 1 изабрано лице.

Систематизована радна места су:

1. Директор Градског центра за услуге социјалне заштите – 1
2. Правник – секретар – 1
3. Стручни радник на услугама у заједници (Лични пратилац детета) – 1
4. Сарадник на услугама у заједници (Лични пратилац детета) – 1
5. Стручни радник на услугама у заједници (услуга Помоћ у кући за старије особе) – 1



6. Неговатељица-геронтодомаћица – 9
7. Стручни радник на услугама у заједници (услуга Персонална асистенција) – 1
8. Сарадник на услугама у заједници (Персонални асистент) – 4
9. Стручни радник на услугама у заједници (услуга Дневни боравак за децу и младе са сметњама у развоју) - 1
10. Референт за правне, кадровске и административне послове – 1
11. Педагог (услуга Дневни боравак за децу и младе са сметњама у развоју) – 1
12. Дефектолог (услуга Дневни боравак за децу и младе са сметњама у развоју) – 2
13. Стручни сарадник на услугама у заједници (услуга Дневни боравак за децу и младе са сметњама у развоју) – 1
14. Медицинска сестра- техничар – 1.

### **3.3. Промене стања запослених у току године**

Током 2022. године донет је нови Правилник о организацији и систематизацији послова која је прилагођена потребама посла и захтевима Комисије за лиценцирања услуга које Градски центар пружа.

Новим правилником укинута је радно место Стручни радник на пословима планирања, развоја и извештавања, а систематизовано, управо због потреба лиценцирања, четврто радно место за стручног радника на услузи персонална асистенција. Захтев Министарства је да иза сваког стручног радника на појединачним услугама (Лични пратилац детета, Помоћ у кући за старије особе, Персонална асистенција и Дневни боравак за децу и младе са сметњама у развоју) стоји минимум један сарадник. Из тог разлога је поред постојећих радних места у претходној систематизацији (неговатељица - геронтодомаћица, сарадник на услугама у заједници - персонални асистент)у новој придодато и радно место сарадник на услугама у заједници (Лични пратилац детета) - 1 извршилац.

Како је Правилником о лиценцирању, по коме поступа ресорно Министарство при доношењу решења о лиценцирању, строго је предвиђено да један стручни радник може координирати на само једној услузи, некада једно радно место са називом Стручни радник

на услугама у заједници са 3 извршиоца сада је само рашчлањено на три радна места са по једним извршиоцем и у називу је придодато на којој услузи је стручни радник ангажован.

Код радних места у Дневном боравку ( дефектолог, педагог, стручни сарадник, мед.сестра/техничар) је само ради ближег одређења, у заградама у наслову ,придодато да су запослени на услузи Дневни боравак за децу и младе са сметњама у развоју.

Током ове године четворо запослених је са уговора о раду на одређено време прешло на уговоре о раду на неодређено време, једна особа је раскинула радни однос на неодређено време, а једна раскинула радни однос на одређено време, док је једна особа запослена на уговор о раду на одређено време.

Такође, повећан је број ангажованих личних пратилаца за 10.

#### **4. Стање основних средстава**

##### **4.1. Просторни услови рада**

Чланом 5. Статута Градског центра за услуге социјалне заштите предвиђено је седиште установе у Видовданској улици, бр.32/а. Канцеларије Градског центра налазе се у приземљу зграде Центра за социјални рад „Ужице“. Свака канцеларија опремљена је неопходним инвентаром , канцеларијском опремом и материјалом неопходним за рад.

Услуга „ Дневни боравак за децу и младе са сметњама у развоју“ пружа се у простору „Дома ученика средњих школа“ у Улици Немањиној бр. 52. Споразумом о сарадњи бр.1013/2019 од 24.10.2019.године закљученом између „Дома за децу и омладину Петар Радовановић“ и Града Ужица (бр. 401-710/19) од 28.10.2019. године Град Ужице је од Дома за децу и омладину „Петар Радовановић“ Ужице, преузео на коришћење опремљен пословни простор.

Дневни боравак поседује :

- просторију за групни рад
- просторију за рад на рачунару
- просторију за индивидуални рад
- простор за јутарњу гимнастику
- собу са два лежаја за одмор

- сензорну собу
- кухињу
- купатило за кориснике и тоалет за особље,
- просторију за стручне раднике и
- просторију за медицинско особље.

Целокупан простор одговара намени, лако се одржава и безбедан је за кориснике.

Услуга Саветовалиште за породицу реализује се у једној од канцеларија Градског центра, а остале услуге се у складу са специфичним потребама корисника и сврхе сваке услуге обављају ван просторија Установе, тј. у домаћинствима корисника, у школама и по потреби другим сегментима друштвене заједнице у целини.

#### **4.2. Стање објеката и опреме**

Градски центар за услуге социјалне заштите користи просторије Центра за социјални рад Ужице и Средњошколског дома, односно нема свој простор. Канцеларије које се користе у Видовданској улици су у солидном стању. Простор у ком се реализује услуга Дневни боравак је приземан, у сутерену, а због локације зграде зидови су подложни настајању влаге, па је потребно окречити простор. Рачунарска опрема која се користи је углавном застарела, у наредном периоду биће потребно заменити неколико рачунара, требало би набавити штампач у боји, нова дидактичка средства, као и лед панеле за осветљење.

На основу Уговора о послузи покретних ствари бр.022-65/21-365 од 2.6.2021. године са ЈКП „Водовод“ Градски центар је добио бесплатно на коришћење једно путничко возило док не набави сопствено.

#### **4.3. Реализација капиталних пројеката, набавка основних средстава и инвестиционо одржавање објеката и опреме**

У 2022. години нису реализовани капитални пројекти.

Градски центар је у току године реализовао набавке следећих основних средстава:

Назив	Вредност без ПДВ-а	Вредност са ПДВ-ом
Набавка услуга-Инклузивни центар	2.380.560,00	2.380.560,00
Набавка добра-моторног горива-Evgo BMB и Evrodizel	142.318,00	170.781,60
Набавка услуга-израда сајта	150.000,00	150.000,00
Набавка добра-школског и канцеларијског материјала	149.726,00	179.671,00
Набавка добра-средства за одржавање хигијене	199.445,00	239.334,00
Набавка услуга организација обуке за личног пратиоца	100.000,00	100.000,00
Набавка добра-лаптопа	51.800,00	62.160,00
Набавка добра-канцеларијска опрема	40.684,17	48.821,00
Набавка добра – набавка затворених полица за регистраторе	70.500,00	84.600,00

#### 4.4. Текуће одржавање објеката и опреме

У оквиру текућег одржавања објеката и опреме у току 2022. године издвојена су средства из буџета Града за: редовну замену дотрајалих сијалица и лед лампи, одржавање рачунарске опреме (сервис опреме услед кварова, замена делова, пуњење кертрица), текућег одржавања објеката (средства за чишћење и дезинфекцију).

## 5. Финансијски извештај

### 5.1. Остварење прихода

#### ОСТВАРЕЊЕ ПРИХОДА

Екон. клас.	ОПИС	Приходи из буџета			Приходи из сопствених и других извора		
		планирано	остварено	% оств.	планирано	остварено	% оств.
791	Приходи из буџета	53.853.400,00	50.187.200,28	93,19%	50.000,00	50.000,00	100%
	<b>УКУПНО (7+8+9)</b>	<b>53.853.400,00</b>	<b>50.187.200,28</b>	<b>93,19%</b>	<b>50.000,00</b>	<b>50.000,00</b>	<b>100%</b>
321	Утврђивање резултата пословања						
	<b>УКУПНО ИЗВРШЕНИ ПРИХОДИ (3+7+8+9)</b>	<b>53.853.400,00</b>	<b>50.187.200,28</b>	<b>93,19%</b>	<b>50.000,00</b>	<b>50.000,00</b>	<b>100%</b>

#### ОСТВАРЕЊЕ ПРИХОДА

Програм: Социјална и дечија заштита

ПА 0902-0016: Дневне услуге у заједници

Екон. клас.	ОПИС	Приходи из буџета			Приходи из сопствених и других извора		
		планирано	остварено	% оств.	планирано	остварено	% оств.
7911	Приходи из буџета	53.853.400,00	50.187.200,28	93,19%	50.000,00	50.000,00	100%
	<b>УКУПНО (7+8+9)</b>	<b>53.853.400,00</b>	<b>50.187.200,28</b>	<b>93,19%</b>	<b>50.000,00</b>	<b>50.000,00</b>	<b>100%</b>
3211	Утврђивање резултата пословања						-
	<b>УКУПНО ИЗВРШЕНИ ПРИХОДИ (3+7+8+9)</b>	<b>53.853.400,00</b>	<b>50.187.200,28</b>	<b>93,19%</b>	<b>50.000,00</b>	<b>50.000,00</b>	<b>100%</b>

## 5.2.Извршење расхода

### ИЗВРШЕЊЕ РАСХОДА

Екон. Клас.	ОПИС	Средства из буџета		Средства из сопствених и других извора	
		планирано	извршено	планирано	извршено
1	2	3	4	5	6
411	Плате, додаци и накнаде запослених (зараде)	18.434.400,00	18.391.976,15		
412	Социјални доприноси на терет послодавца	3.036.000,00	2.972.262,71		
414	Социјална давања запосленима	920.000,00	915.870,62		
415	Накнаде трошкова запосленима	150.000,00	88.804,56		
421	Стални трошкови	1.000.000,00	809.626,36		
422	Трошкови путовања	100.000,00	52.195,00		
423	Услуге по уговору	29.035.000,00	26.145.399,45	50.000,00	50.000,00
425	Текуће поправке и одржавање	95.000,00	7.440,00		
426	Материјал	880.000,00	611.056,43		
482	Порези, обавезне таксе, казне и пенали	1.000,00			
483	Новчане казне и пенали по решењу судова	1.000,00			
485	Накнада штете за повреду или штету насталу услед еле. непогода или других природних узрока	1.000,00			
512	Машине и опрема	200.000,00	192.569,00		
	<b>УКУПНО</b>	<b>53.853.400,00</b>	<b>50.187.200,28</b>	<b>50.000,00</b>	<b>50.000,00</b>

**ИЗВРШЕЊЕ РАСХОДА**

Програм: Социјална и дечија заштита

ПА 0902-0016: Дневне услуге у заједници

Екон. Клас.	ОПИС	Средства из буџета		Средства из сопствених и других извора	
		планирано	извршено	планирано	извршено
1	2	3	4	5	6
4111	Плате запослених	18.434.400,00	18.391.976,15		
4121	Допринос за ПИО	2.050.000,00	2.024.451,16		
4122	Допринос за здравствено осигурање	986.000,00	947.811,55		
4141	Исплата накнада за време одс.са посла	72.000,00	71.426,26		
4144	Социјална давања запосленима	848.000,00	844.444,36		
4151	Накнаде трошкова запосленима	150.000,00	88.804,56		
4211	Трошкови платног промета	80.000,00	63.291,99		
4212	Трошкови енергије	780.000,00	651.720,00		
4213	Комуналне услуге	40.000,00	24.000,00		
4214	Трошкови комуникација	100.000,00	70.614,37		
4221	Трошкови путовања	100.000,00	52.195,00		
4231	Административне услуге	240.000,00	240.000,00		
4233	Услуге стручног усавршавања запослених	300.000,00	166.550,00		
4234	Услуге информисања	100.000,00			
4237	Репрезентација и поклони	70.000,00	61.240,00	50.000,00	50.000,00
4239	Остале опште услуге	28.325.000,00	25.677.609,45		
4251	Одржавање објекта	35.000,00			



4252	Одржавање опреме	60.000,00	7.440,00		
4261	Канцеларијски материјал	170.000,00	151.876,50		
4264	Материјал за саобраћај	200.000,00	35.196,33		
4268	Материјал за хигијену	460.000,00	400.569,60		
4269	Потрошни материјал	50.000,00	23.414,00		
4821	Порези, обавезне таксе, казне и пенали	1.000,00			
4831	Новчане казне и пенали по решењу судова	1.000,00			
4851	Накнаде штете	1.000,00			
5122	Административна опрема	200.000,00	192.569,00		
	<b>УКУПНО (4+5+6)</b>	<b>53.853.400,00</b>	<b>50.187.200,28</b>	<b>50.000,00</b>	<b>50.000,00</b>

#### ПРИХОДИ

Градски центар за услуге социјалне заштите је у 2022. години остварио укупне приходе у износу од 50.237.200,28 динара и то из буџета Града Ужица 50.187.200,28, а из осталих извора ( донације) 50.000,00 динара. Такође, остварени су и приходи од партиципација у износу од 1.534.420,30 динара, али та средства нису коришћена, већ су аутоматски преусмеравана на рачун Града.

#### РАСХОДИ

Расходе чине *ТЕКУЋИ РАСХОДИ* економске класификације - група 4 и *ИЗДАЦИ ЗА НЕФИНАНСИЈСКУ ИМОВИНУ* економске класификације 5. Укупни текући расходи и издаци за нефинансијску имовину и 2022.години су износили 50.237.200,28 динара.

- Зараде и накнаде трошкова запослених исказане су у структури текућих расхода, на класи 41.

Зараде запослених су износиле 18.391.976,15 динара, а на име доприноса је издвојено 2.972.262,71 динара, што укупно износи 21.364.238,86 динара. Градски центар за услуге социјалне заштите је на дан 31.12.2022. године имао 20 запослених радника.

Трошкови превоза запослених са посла и на посао су износили 88.804,56 динара.

- Накнаде лицима која су ангажована по основу Уговора о обављању Привремено-повремених послова, Уговора о делу и Уговора о допунском раду су исказана на конту 423 (4239) и у 2022. години су износиле 25.677.609,45 динара. На овом конту су такође исказани трошкови превоза деце и инклузивног центра. На дан 31.12.2022. године укупно је било ангажовано 53 лица ( дневни боравак, геронтодомаћице, лични пратиоци, персонални асистенти, неговатељице и саветовалиште). Такође, на конту 423 су исказани расходи стручног усавршавања запослених, књиговодствене агенције и репрезентације и поклона.

- Градски центар за услуге социјалне заштите је у 2022. години утрошио 192.569,00 динара за набавку компјутерске и административне опреме (конто 512).

- Стални трошкови (банкарске провизије, енергетске услуге, телефони и сл.) су износили 809.626,36, трошкови путовања 52.195,00, а трошкови поправки и одржавања 7.440,00 динара. Трошкови материјала су износили 611.056,43 динара.



Директор Центра

Драгица Милосављевић