



ГРАДСКИ ЦЕНТАР ЗА УСЛУГЕ  
СОЦИЈАЛНЕ ЗАШТИТЕ

Видовданска 32/а, 31000 Ужице, ПИБ: 111562989 МБ: 17922106 ТЕКУЋИ РАЧУН: 840-887661-86

РЕПУБЛИКА СРБИЈА  
«Градски центар за услуге Ужице»

ДАТУМ: 02.02. 2021 год.

БРОЈ: 022-65/21-50

БРОЈ ПРИЛОГА: \_\_\_\_\_

ГРАДСКИ ЦЕНТАР ЗА УСЛУГЕ СОЦИЈАЛНЕ ЗАШТИТЕ

Годишњи програм рада  
Градског центра за услуге социјалне заштите Ужице  
за 2021. годину

УЖИЦЕ, јануар 2021.год.

Градски центар за услуге социјалне заштите Ужице  
Ул.Видовданска бр.32/а  
31000Ужице  
Србија

телефон 031 3100800  
e-mail:lusz@uzice.rs  
матични број 17922106  
ПИБ 111562989

## Годишњи програм рада Градског центра за услуге социјалне заштите

- Закон о социјалној заштити (Службени гласник Републике Србије, број 24/2011).

### Одлуке:

- Одлука о социјалној заштити Града Ужица од 22.12.2011.године („Службени лист Града Ужица број 19/11);
- Одлука о оснивању „Градског центра за услуге социјалне заштите“ број 022-65/19 од 21.06.2019.године („Службени лист Града Ужица бр.21/19);
- Одлука о измени одлуке о социјалној заштити Града Ужице број 55-123/19 од дана 12.12.2019. године.

### Статут

- Статут Градског центра за пружање услуга заведен под бројем 022-65/19.

### Правилници:

- Правилник о ближим условима и стандардима за пружање услуга социјалне заштите 42/13, 89/2018 и 73/19 Сл. Гласник РС;
- Правилник о организацији и систематизацији послова број 022-65/19-172 од дана 13.09.2019. године;
- Правилник о пружању услуге „Помоћ у кући за старије особе“ број 022-65/19-168 од дана 13.09.2019. године;
- Правилник о пружању услуге „Дневни боравак за децу и младе са сметњама у развоју“ број 022-65/19-170 од дана 13.09.2019. године;
- Правилник о пружању услуге „Лични пратилац детета“ број 022-65/16-169 од дана 13.09.2019. године.

### 1.3.Делатност установе

Претежна делатност Градског центра у складу са Уредбом о класификацији делатности („Сл. Гласник „, бр. 51/20) је:

88.99- Остала непотпуна социјална заштита;

88.10- Социјална заштита без смештаја за стара лица и лица са посебним потребама.

У оквиру своје делатности Центар за услуге ће пружати следеће услуге социјалне заштите:

1. Дневне услуге;
2. Услуге подршке за самостални живот;
3. Саветодавно-терапијске и социјално едукативне услуге;
4. Друге услуге социјалне заштите.

1. Дневне услуге су:

- а) Помоћ у кући за старије особе;
- б) Дневни боравак за децу и младе са сметњама у развоју;
- в) Лични пратилац;
- г) Помоћ у кући за децу са сметњама у развоју и особе са инвалидитетом.

2. Услуге подршке за самостални живот су:

- а) Становање уз подршку за младе који се осамостаљују;
- б) Персонална асистенција.

3. Саветодавно-терапијске и социјално едукативне услуге:

- а) Саветовалиште за породицу.

4. Друге услуге социјалне заштите:

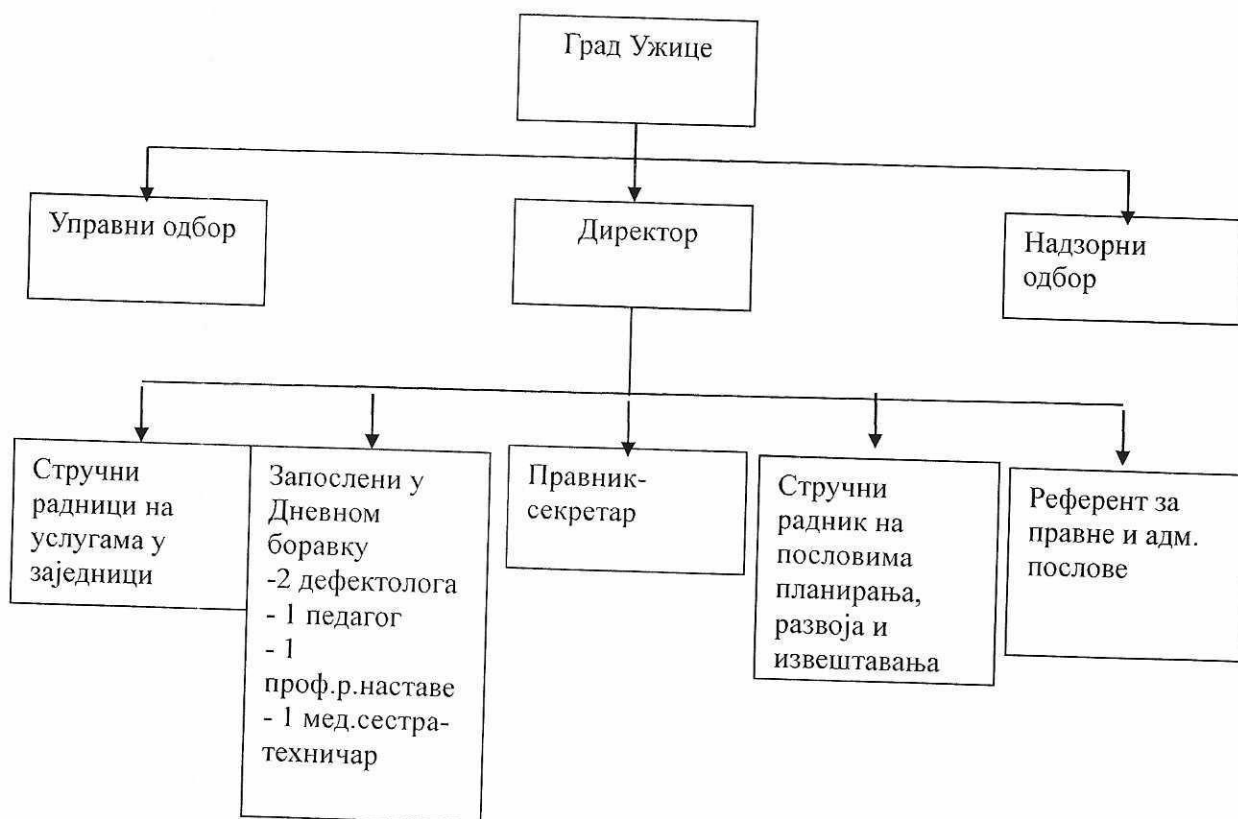
- а) Услуга прилагођеног превоза за кориснике Дневног боравка.

Основни циљ и правац активности у 2021. години биће усмерен на:

- унапређење услуга социјалне заштите , у смислу квалитета и доступности истих;
- континуирано усавршавање стручних радника и радно ангажованих лица који су непосредни извршиоци услуга ( геронтодомаћице, лични пратиоци, неговатељице, персонални асистенти);
- евалуацију корисника услуга;

-контролу и рад на превенцији и мерама заштите корисника и запослених од вируса Ковид-19.

#### 1.4.Организациона структура установе



Стручни радник у Градском центру за услуге социјалне заштите пружа стручну помоћ у остваривању одређених права, одређује степен подршке корисницима, врши процену потреба, снага, ризика, способности и интересовања корисника. Индивидуалним радом са корисником стручни радник Градског центра ради на процени и праћењу психо-физичке способности корисника и сходно томе сачињава индивидуални план за сваког корисника појединачно. У циљу што бољег интереса корисника и задовољења њихових потреба континуирано се спроводи сарадња са другим установама и службама. Сарадња са Удружењем инвалида церебралне и дечије парализе, Удружењем дистрофичара Златиборског округа, предшколском установом „Ужице“, основним и средњим школама . Такође, Дом здравља, Центар за социјални рад „

Ужице“ , Дом ученика средњих школа и локална самоуправа су актери са којима ће Градски центар сарађивати и током 2021. године.

Посао стручног радника на пословима планирања и извештавања током 2021. године обухватаће припрему месечних и годишњих планова, праћење, анализу и извештавање о квалитету пружених услуга, процену потреба за новим услугама и иницирање развоја већ постојећих услуга.

Правно-техничке послове, послове праћења законских прописа, израде нацрта, уговора и других општих и појединачних аката 2021. године обављаће правник установе. Такође, у установи ће бити организоване седнице Управног и Надзорног одбора којима ће присуствовати правник Градског центра за услуге социјалне заштите.

Техничку подршку у припреми појединих аката и прикупљање документације за израду решења , уговора и слично обављаће референт за административне и финансијске послове.

### **1.5. Начин финансирања установе**

Средства за обављање делатности Градског центра за услуге обезбеђују се:

- из буџета Града и
- партиципацијом корисника

У плану је и прибављање средстава и из других извора финансирања ( донације, пројектно финансирање).

## **2. ГОДИШЊИ ПЛАН РАДА УСТАНОВЕ**

### **2.1. ПРОГРАМ РАДА УСЛУГЕ ПОМОЋ У КУЋИ ЗА СТАРИЈЕ ОСОБЕ ЗА 2021. ГОДИНУ**

Помоћ у кући за старије особе као облик ванинституционалне заштите, Одлуком о социјалној заштити града Ужица ( „Службени лист града Ужица број 19/11) од 22.12.2011. године, утврђује се као право појединца и породице у области социјалне заштите, које у складу са законом обезбеђује Град.

Услуга је намењена особама у старијем добу које имају ограничене психо-физичке способности услед којих нису у стању да испуњавају своје обавезе и несметано функционишу у оквиру свог домаћинства.

Услугом помоћ и нега у кући обезбеђује се подршка старијим лицима у задовољавању свакодневних животних потреба, како би им се унапредио квалитет живота у старости и превенирао одлазак у институцију. Већина старих је смањених функционалних способности, без довољне подршке породице, због чега нису способни да живе без свакодневне или редовне подршке других особа.

Правилником о критеријумима и мерилима за утврђивање цена услуга и учешћа корисника и у трошковима услуга социјалне заштите (Сл.лист Града Ужица) утврђена је висина партиципације и учешћа корисника за услугу Помоћ у кући за старије особе.

Услуга ће се током 2021. године обезбеђивати радним данима од 7-15 часова осим за време верских или државних празника који се славе нерадно. Услед пандемије изазване вирусом Ковид- 19 током реализације услуге геронтодомаћице ће бити у обавези да се придржавају свих неопходних мера како би се спречило ширење вируса. Установа ће током године обезбедити сву неопходну опрему (маске, рукавице, визири и дезинфекциона средства) за геронтодомаћице. Услуга ће бити пружена у максималном трајању од 2 сата дневно по кориснику, а највише 40 сати месечно. Изузетно број сати пружене услуге може бити и већи, по процени социјалног радника Службе, у складу са расположивим капацитетима. Услуга ће се обављати у домовима корисника. За организацију и реализацију услуге „ Помоћ у кући за старије особе“ у 2021. години задужени ће бити: стручни радник на услугама у локалној заједници и 5 геронтодомаћица. Геронтодомаћице морају имати минимум трећи степен стручне спреме и сертификат о обуци за пружање услуге по акредитованом програму. Динамика пружања услуге одређује се у договору са корисником а у складу са индивидуалним планом за сваког корисника.

Услуге које ће се пружати корисницима:

- помоћ у обезбеђивању исхране, укључујући набавку намирница, обезбеђивање готових obroka, припрема освежавајућих напитака;
- помоћ у одржавању хигијене стана, укључујући помоћ при прању и одржавању постељине, одеће и обуће, одржавање чистоће просторија, посуђа и уређаја у домаћинству;
- помоћ у загревању просторија, укључујући по потреби: ложење ватре, чишћење пећи, помоћ при набавци огрева;
- помоћ у одржавању личне хигијене, укључујући по потреби: помоћ при облачењу, свлачењу, умивању, купању, прању косе, чешљању, бријању, сечењу ноктију;

- основне личне неге укључујући контролу узимања лекова, помоћ при одласку у тоалет, једноставну масажу, набавку прописане терапије, одвођење на лекарске прегледе, а према потреби и обезбеђивање доступности основне здравствене неге;
- помоћ у плаћању комуналних услуга и других рачуна;
- помоћ у задовољавању социјалних, културно – забавних, верских и других потреба, укључујући помоћ при кретању унутар и ван куће, набавка новина и књига, иницирање социјалних контаката и укључивање корисника у пригодне културне активности у локалној заједници, пружање подршке приликом посете верских и других установа;
- посредовање у обезбеђивању различитих врста услуга, укључујући посредовање у поправци инсталација, столарије, уређаја за домаћинство, кречење стана и других услуга.

Услуга ће бити доступна за 40 корисника с подручја града Ужица. За сваког наредног корисника коме се решењем Центра за социјални рад „ Ужице“ призна право на коришћење услуге „ Помоћ у кући за старије особе“ формира се листа чекања о чему се обавештава корисник писменим путем.

У циљу постизања што бољих ефеката у пружању услуге Помоћ у кући за старије особе Градски центар годишњим планом за 2021. годину планира да стручни радник и геронтодомаћице похађају додатне обуке како би се унапредила практична знања, вештине и компетенције у пружању подршке остарелим лицима у задовољавању њихових егзистенцијалних потреба као и присуство стручним скуповима, семинарима, округлим столовима.

Планирана је обука за нове геронтодомаћице у случају повећања броја корисника, као и замене постојећих (у случају болести, престанка ангажовања из других разлога).

У 2021. години план је да се прошире капацитети услуге. Постоји потреба да се ова услуга прошири и на сеоска и приградска подручја. У питању су старачка самачка домаћинства. Недоступност здравствене заштите, удаљеност од продавница, недостатак средстава комуникације, информисања су тешкоће које су за њих непремостиве. С обзиром на то, њихове најосновније животне потребе остају незадовољене, а они препуштени сами себи.

У Установи ће се у континуитету организовати састанци стручног радника са геронтодомаћицама минимум једном месечно на којима долази до размене мишљења и искустава у раду са овом популацијом, изазовима у реализацији услуге и свим осталим питањима везаним за услугу.

## 2.2. ПРОГРАМ РАДА „ДНЕВНОГ БОРАВКА ЗА ДЕЦУ И МЛАДЕ СА СМЕТЊАМА У РАЗВОЈУ“ ЗА 2021. ГОДИНУ

Дневни боравак је услуга социјалне заштите којом се обезбеђује подршка корисницима у циљу побољшања, односно очувања квалитета живота. Како би се у што већој мери оспособили за самосталан живот радиће се на одржавању и развијању социјалних, психолошких и физичких функција и вештина. Дневни боравак омогућава корисницима: бригу о хигијени, едукативни рад, оспособљавање за рад и радне активности, здравствену заштиту и исхрану. Такође, дневни боравак организује културно-забавне и спортско-рекреативне активности у складу са способностима и испољеном интересовању корисника. У оквиру ове услуге реализује се радионичарски рад и индивидуални рад у складу са индивидуалним планом услуге.

Корисници се примају у Дневни боравак након решења Центра за социјални рад „Ужице“ који врши почетну процену детета и доноси решење.

Постоје одређени критеријуми за пријем корисника:

- ✓ корисници узраста од пет до тридесет година;
- ✓ корисници који могу да прате програм рада Дневног боравка;
- ✓ корисници са лаким и умереним сметњама у интелектуалном развоју;
- ✓ корисници који не упадају у епи статус;
- ✓ корисници који нису у тешком психичком стању;
- ✓ корисници који имају основне хигијенске навике ( контрола сфинктера);
- ✓ корисници који сопственим понашањем не угрожавају свој живот и живот других корисника;
- ✓ корисници који немају озбиљно хронично обољење које може да им угрози живот;
- ✓ корисници који не испољавају висок степен агресивности, деструкције и аутодеструкције.

Капацитет Дневног боравка је 20 корисника. За нове, потенцијалне кориснике, формираће се листа чекања.

Дневни боравак је услуга социјалне заштите којом руководи стручни радник Градског центра.

За организовање и реализовање стручног рада у Дневном боравку ангажовани су:



## Годишњи програм рада Градског центра за услуге социјалне заштите

- стручни радник на услугама у локалној заједници;
- три стручна радника (два дипломирана дефектолога и дипломирани педагог);
- стручни сарадник на услугама у локалној заједници;
- медицински техничар;

Стручни радник на услугама у заједници координира радом у Дневном боравку. Организује или помаже у реализацији одређених активности, распоређује послове непосредним извршиоцима, прати и евалуира рад непосредних извршилаца, врши процену потреба и учествује у сачињавању плана услуге за сваког корисника.

Васпитно- образовни рад са корисницима, креирање и спровођење индивидуалног плана корисника кроз непосредни рад са корисницима дневног боравка током 2021. године обављаће дипломирани дефектолог.

Уз сарадњу са педагогом и стручним сарадником у Дневном боравку сачињава се план третмана корисника услуге, реализују едукативни и корективни рад са корисницима као и саветодавна подршка родитељима односно старатељима корисника.

У Дневном боравку за децу, младе и одрасле медицинску помоћ и хигијенску негу корисника спроводи медицинска сестра- техничар.

За потребе одржавања хигијене просторија Дневног боравка ангажована је спремачица. У складу са ситуацијом услед пандемије у Дневном боравку спроводиће се све неопходне мере како не би дошло до појаве и ширења вируса. Додатно ће бити ангажована агенција за дезинфекцију и одржавање објеката која је и током претходних месеци вршила дезинфекцију простора.

Базична услуга Дневног боравка у 2021. години подразумеваће:

1. Групни рад ( спортске активности, едукативне, драмске, ликовне, кулинарске, психосоцијалне радионице);
2. Индивидуални рад са корисницима и рад са родитељима, односно старатељима;
3. Здравствена заштита, брига о хигијени и безбедности корисника.

Стручним радом у Дневном боравку обезбеђује се:

- Успостављање основних животних вештина и навика;
- Оспособљавање корисника за старање о својим непосредним, свакодневним потребама, оспособљавање за што самосталнији живот и рад;
- Развијање очуваних потенцијала, подстицање и развијање психо-моторних способности, развијање хигијенских, радних и других навика;

## Годишњи програм рада Градског центра за услуге социјалне заштите

- Подстицање вербалног изражавања, социјализација, праћење прилагођавања и напредовања корисника у складу са потенцијалима;
- Педагошко-корективни рад, обављање индивидуалног рада према индивидуалним плановима услуге;
- Сарадња и саветодавни рад са родитељима;
- Инклузија;
- Сарадња са васпитно-образовним установама, здравственим установама и осталим пружаоцима услуга социјалне заштите;
- Ангажовање физиотерапеута у циљу спровођења физикалних вежби и третмана са децом и младима која имају церебралну парализу и сметње у моторном функционисању. За обављање стручне праксе ученика средње Медицинске школе, у оквиру Дневног боравка су неопходне релевантне справе. Кроз ову праксу се спроводе физикални третмани са корисницима који ће побољшати њихово здравствено стање. Третмани се спроводе након препоруке физијатра и уз сагласност и партиципирање родитеља. Додатна средсва су потребна за извођење излета, активности у природи и слично;
- Како би се побољшало функционално стање корисника приоритет је ангажовање психолога ради организовања психолошких радионица са родитељима.

Области које су утврђене планом и програмом су:

- дневне животне вештине;
- самопослуживање;
- говорно – језичка комуникација;
- ликовно и музичко изражавање;
- одржавање личне и хигијене простора;
- физичке активности са вежбама сензорног и психомоторног развоја;
- радно-окупациона терапија; баштованство, ручни рад;
- рекреација;
- слободно време.

Дневни боравак за децу и младе са сметњама у развоју пружа се у просторијама Дома ученика средњих школа Ужице, ул. Немањина бр. 52 и радиће сваког радног дана од 08 до 16 часова.

### **2.3.ПРОГРАМ РАДА ЗА ПРИЛАГОЂЕН ПРЕВОЗ ЗА КОРИСНИКЕ ДНЕВНОГ БОРАВКА ЗА ДЕЦУ И МЛАДЕ СА СМЕТЊАМА У РАЗВОЈУ НА ТЕРИТОРИЈИ ГРАДА УЖИЦА ЗА 2021. ГОДИНУ**

Од марта месеца 2020. године Градски центар за услуге социјалне заштите почео је са пружањем услуге Прилагођен превоз за кориснике Дневног боравка за децу и младе са сметњама у развоју на територији града Ужица. С обзиром на чињеницу да Градски центар не поседује возило којим би могло вршити поменуту услугу, као непосредни извршилац услуге ангажовано „Удружење инвалида церебралне и дечије парализе Ужице“.

Ова услуга намењена је деци и младима који имају сметње у развоју (вишеструке, интелектуалне, физичке, менталне, сензорне) са пребивалиштем на територији града Ужица, под условом да користе услугу Дневног боравка у Ужицу.

Градски центар је у поступку аплицирања за донацију Владе Јапана преко конкурса за ПОПОС програм ради набавке специјалног возила са рампом за инвалидска колица, које би се користило за реализацију ове Услуге.

### **2.4.ПРОГРАМ РАДА УСЛУГЕ САВЕТОВАЛИШТЕ ЗА ПОРОДИЦУ ЗА 2021. ГОДИНУ**

Саветовалиште за породицу је услуга социјалне заштите коју је Градски центар за услуге социјалне заштите преузео од Центра за социјални рад „Ужице“ 1.2.2020. године и од тада је пружа као једну од својих услуга.

Саветовалиште је сервис за унапређење и очување менталног здравља родитеља, деце и младих које им помаже да се изборе са различитим видовима тешкоћа и изазова које живот поставља пред појединца и породицу као што су: проблеми у партнерском функционисању, проблеми у личном функционисању, насиље у породици, предбрачно саветовање, проблеми који се јављају због припадности ЛГБТ популацији, унапређење родитељске компетенције, развојни проблеми деце, поремећаји у понашању деце (до 14 год), поремећаји у понашању малолетника, тешкоће у функционисању услед проблема другог члана породице, постразводни проблеми и друго. Саветовалиште ради по принципима системске породичне терапије. Овај савремени терапијски модел обухвата рад са појединцем, партнерима и породицом.

Активности Саветовалишта реализоваће се у канцеларијском простору Градског центра за услуге социјалне заштите. Услуге Саветовалишта се пружају 3 пута недељно - уторком,

средом и четвртком од 17 до 20 часова. У Саветовалишту раде 3 психотерапеута, који су завршили четворогодишњу едукацију из системске породичне терапије у организацији Асоцијације системских породичних терапеута.

Корисници у Саветовалиште могу доћи самоиницијативно или могу бити упућени од Основног суда, Основног јавног тужилаштва, Центра за социјални рад, основних и средњих школа, дечијих вртића, Дома здравља, Болнице, Дечијег диспанзера, невладиних организација...

## **2.5. ПОМОЋ У КУЋИ ЗА ДЕЦУ СА СМЕТЊАМА У РАЗВОЈУ И ОСОБЕ СА ИНВАЛИДИТЕТОМ**

Услуга Помоћ у кући за децу са сметњама у развоју и особе са инвалидитетом пружа се деци и одраслим особама које имају ограничене физичке и психичке способности, услед којих нису у стању да независно живе у својим домовима без редовне помоћи у дневним животним активностима. Овом услугом обухваћени су деца, млади старости од 18 до 26 година код којих је продужено родитељско старање или су лишени пословне способности, као и одрасле особе које имају признати статус особа са инвалидитетом који живе у градској зони. Крајњи циљ је унапређење квалитета живота корисника.

Услуга је намењена деци са сметњама у развоју и одраслим особама са инвалидитетом који имају телесни инвалидитет, тешке и теже облике менталне неразвијености, тежа хронична обољења.

Захтев за коришћење услуге подноси се Центру за социјални рад „Ужице“ који доноси решење о признавању права. Услугом координира стручни радник Градског центра који обавља разговор са корисником, врши процену потреба и могућности и сачињава индивидуални план услуга. Након потписивања уговора почиње се са реализацијом услуге. За непосредан рад са корисницима задужене су 4 неговатељице. Услуга ће се пружати сваког радног дана од 7 до 15 часова у домовима корисника.

У 2021. години планирано је да капацитет услуге буде попуњен, што значи да би услугом било обухваћено 20 корисника са подручја града Ужица.

## 2.6. ПРОГРАМ И ПЛАН РАДА ЗА УСЛУГУ „ЛИЧНИ ПРАТИЛАЦ ДЕТЕТА“ ЗА 2021.ГОДИНУ

Услуга „Лични пратилац детета“ доступна је детету са инвалидитетом односно са сметњама у развоју, ком је потребна подршка за задовољавање основних потреба у свакодневном животу у области кретања, одржавања личне хигјене, храњења, облачења и комуникације са другима, под условом да је укључено у васпитно-образовну установу, односно школу, до краја редовног школовања, укључујући завршетак средње школе. Услуга је одређена као пружање одговарајуће индивидуалне практичне подршке деци ради укључивања у редовно школовање и активности у заједници, ради успостављања што већег нивоа самосталности.

Услугу лични пратилац детета могу користити:

- корисници који се налазе на редовном школовању, укључујући завршетак средње школе, а неопходна им је подршка и помоћ личног пратиоца за похађање редовне наставе;
- корисници који су претходно користили услугу.

Садржина помоћи коју лични пратилац пружа, темпо и динамика подршке односно помоћи, начин извођења одређених активности, као и ограничења у спровођењу неких активности вршиће се у складу са индивидуалним планом услуге.

Правци пружања услуге планираће се и реализовати у складу са индивидуалним потребама детета у области кретања, одржавања личне хигјене, храњења, облачења и комуникације детета са другима:

1. Помоћ код куће у облачењу, одржавање личне хигијене (умивање, чешљање, прање зуба), при храњењу, припрема књига и опреме за вртић, односно школу.
2. Помоћ у заједници, што укључује:
  - помоћ у коришћењу градског превоза (улазак и излазак из средстава превоза, куповина карте и сл.)

- помоћ у кретању (оријентација у простору уколико је дете са оштећењем вида, гурање колица или коришћење других помагала и сл.),
- одлазак на игралиште односно места за провођење слободног времена (подршка у игри, подршка и посредовање у комунакцији и сл.), укључујући културне или спортске активности и друге сервисе подршке.
- подршка оптималном функционисању у школи;
- подршка социјализацији, а нарочито комуникацији са вршњацима;
- подршка развојним процесима детета кроз игру, стимулацију, социјално укључивање, окупацију слободног времена .

Током извођења програмских активности рад се спроводи у складу са потребама и могућностима корисника услуге лични пратилац детета. Планирање и програмирање рада спроводи се поред основних активности и према интресовањима корисника.

Предвиђања су да ће 2021. године постојати још већа потреба за овом услугом и већим бројем личних пратилаца за које ће бити организована обука. Услуга „Лични пратилац“ реализоваће се у складу са организовањем школске наставе. Уколико буде организована онлајн настава лични пратилац ће, у сарадњи са родитељима, одлазити у дом корисника где ће помоћи кориснику око спремања за наставу, припреми материјала за одвијање наставе и праћењу исте.

При утврђивању потреба и целисходности обезбеђивања услуге лични пратилац детета, Градски центар посебно ће ценити породични статус домаћинства детета са сметњама у развоју, као и степене подршке, а у складу са прописаним стандардима за пружање услуга социјалне заштите.

И у текућој 2021. години Градски центар за услуге социјалне заштите наставиће сарадњу са бројним актерима у локалној заједници : основне и средње школе, удружења и локална самоуправа.

## 2.7. ПЕРСОНАЛНА АСИСТЕНЦИЈА

Услуга персоналне асистенције намењена је пунолетним особама са инвалидитетом који имају процењен I или II степен подршке којом се обезбеђује одговарајућа подршка ради унапређења квалитета живота, кроз задовољење потреба које корисник физички није у стању да задовољи.

Градски центар за услуге социјалне заштите је током 2020. године пружао услугу персоналне асистенције за 4 корисника. Планирано је да током 2021. године буде ангажован још један персонални асистент.

Персонални асистент биће ангажован у раду са једним корисником, најмање 20 а највише 40 сати недељно, према процењеним потребама и капацитетима корисника, а у складу са одредбама о радном времену из закона којим су уређени радни односи. Активности услуге персоналне асистенције укључиваће:

- 1.) помоћ при одржавању личне хигијене и задовољавања основних личних потреба (помоћ при свлачењу и облачењу, обављању физиолошких потреба и друго);
- 2.) помоћ у одржавању хигијене стана, обављању свакодневних активности и задовољавању основних животних потреба (обезбеђивање исхране, набавку намирница, припрема оброка и слично)
- 3.) помоћ у коришћењу здравствених и терапеутских услуга;
- 4.) помоћ при обављању радних, образованих и друштвених активности.

Стручни радник, корисник услуге и персонални асистент сачињавају индивидуални месечни план рада. Градски центар као пружалац услуге је одговоран за пружање услуге у складу са уговором и планом.

## **2.7. СТАНОВАЊЕ УЗ ПОДРШКУ ЗА МЛАДЕ КОЈИ СЕ ОСАМОСТАЉУЈУ**

Становањем уз подршку корисницима се обезбеђује одговарајући смештај и стручна помоћ и подршка у развијању вештина које су од суштинске важности за њихово што потпуније укључивање у заједницу. Ова услуга се може пружати привремено или континуирано, у зависности од потреба корисника и у складу са његовим најбољим интересом. Сврха услуге становање уз подршку за младе који се осамостаљују је помоћ и подршка корисницима да стекну потпуну самосталност и интегришу се у заједницу. Уslugом становања уз подршку за младе који се осамостаљују обезбеђује се временски ограничен одговарајући смештај и стручна подршка у развијању вештина неопходних за њихово потпуно осамостаљивање и укључивање у заједницу. Интензитет стручне подршке смањује се са повећањем степена самосталности младе особе и потпуно престаје са истеком времена за које је услуга планирана. Услуга становања уз

подршку за младе који се осамостаљују је ограниченог трајања. Дужина периода коришћења услуге условљена је проценом да млада особа, уз одговарајућу припрему и подршку, може овладати животним вештинама, преузети одговорност за даље личне животне токове, постати самостална и независна

Када је реч о услузи становање уз подршку за младе који се осамостаљују, предвиђено је да услуга буде доступна у трајању од највише две године:

1) младим особама узраста између 15 и 26 године, које по престанку смештаја у установи социјалне заштите или хранитељској породици, као и по престанку боравка у установи за васпитање деце и омладине односно у установи за извршење кривичних санкција, не могу или не желе да се врате у биолошку или сродничку породицу, нити су у могућности да започну самосталан живот;

2) младим особама узраста између 15 и 26 година, које немају могућности да и даље живе у биолошким или сродничким породицама, као алтернатива смештају у установу социјалне заштите или хранитељску породицу; односно ради оспособљавања за самосталан живот;

Простор у ком се планира одвијање ове услуге налази се у стамбеној згради у Севојну, ул. Вишеслава Бугариновића 14/2. Стан је функционалан, комфоран, опремљен свим потребним намештајем и белом техником неопходном за несметано функционисање. Током 2021. године планирано је да се у стан уселе 3 особе.

Индивидуални план услуге ослањаће се на:

- идентификоване снаге и потребе корисника,
- план услуга надлежног центра за социјални рад, уколико је корисник упућен на коришћење услуге преко центра и на капацитете и снаге пружаоца услуга,
- ресурсе заједнице.

Приликом сачињавања индивидуалног плана радиће се на побољшању комуникације с корисником, оснаживању корисника у правцу решавања животних тешкоћа, делегирању одговорности и осећаја личне вредности и одређивању методе и активности. Индивидуални план услуге, обавезно садржи:

- циљеве који се желе постићи пружањем услуге;
- очекиване исходе;
- конкретизоване активности које ће се предузимати, укључујући и активности у процесу прилагођавања;
- временски оквир у којем се реализује индивидуални план услуге;
- рок за поновни преглед индивидуалног плана услуге;



- одговорне особе за реализацију индивидуалног плана услуге.

Недељни план услуге са детаљним дневним описом активности израђиваће се по потреби за кориснике којима је потребна подршка у обављању свакодневних активности. Овај план представљаће подршку кориснику у достизању циљева предвиђених индивидуалним планом и то :

- Успостављање односа поверења, уважавања, подршке и заснивање сарадничког односа са корисником, који треба да омогући да корисник и саветник за осамостаљивање могу заједно да разматрају сва питања која се односе на дугорочније проблеме и перспективе.
- Редовно информисање и размена информација од значаја за корисника, било да је реч о информацијама које су из домена система социјалне заштите и права која корисник може да оствари или о информацијама које су у директној вези са станом у коме корисник борави и дневном распореду активности и обавеза.
- Постизање договора са корисником о свим важним питањима везаним за начин организовања живота у стану и усклађивање обавеза, потреба, жеља, навика са другим укућанима/станарима са којима се дели простор - набавка и припремање хране и организација obroка, одржавање личне хигијене и хигијене стана, организовање слободног времена и коришћење заједничких просторија, организовање прослава и различитих социјалних догађаја, поштовање договореног кућног реда и сл.
- Подршка кориснику у успостављању и одржавању добрих међуљудских односа са укућанима, сродницима, пријатељима, сарадничким институцијама и свим члановима заједнице са којима ступа у различите социјалне интеракције. Посебну подршку и помоћ саветник за осамостаљивање треба да пружи у ситуацијама када је потребна сложенија интервенција, коју корисник није у стању сам да реши (регулисање односа, решавање конфликта, кризне ситуације, решавање акутних и ситуационих проблема и сл.)
- Подршка кориснику у сагледавању могућности и перспектива самосталног живљења по завршетку услуге становања уз подршку. Посебну пажњу пружалац услуге посветиће подршци у налажењу одговарајућег запослења и заснивању поштујућег односа према послу, послодавцу и колегама, као и развијању вештина одговорног односа према новцу и стицању средстава неопходних за самосталан живот.
- Сачињавање оквирних полугодишњих и месечних планова активности и извештаја о постигнућима у договору са корисником – о учењу социјалних и практичних животних

вештина за које је заинтересован, о постигнутим резултатима, о разлозима за неиспуњавање договореног и могућностима превладавања тешкоћа и сл.

- Стицање и располагање новцем и овладавање вештинама као што су плаћање кирије и рачуна, куповина прехранбених намирница, Набавка намирница и спремање хране, кување, припремање и сервирање obroka, или пак коришћење студентске, односно ђачке мензе
  - Одржавање личне и хигијене стана
  - Успостављање и одржавање партнерских односа
  - Коришћење услуга јавног превоза – обезбеђивање маркице или месечне карте за превоз
  - Коришћење расположивих културних и спортских садржаја у заједници
  - Ефикасно коришћење времена, односно старање о равномерној заступљености рада и забаве, укључујући и знања и вештине за коришћење доступних едукативно-забавних радионица, вршњачких радионица подршке, саветовалишта, група за подршку и сл.
- Развијање комуникацијских вештина, укључујући успостављање нових и изградња и очување добросуседских и међуљудских односа у згради, улици, са родбином (ако постоји контакт), у заједници и као посебна област подршке за ову групу корисника,
- Веома значајан сегмент процеса осамостаљивања је и тражење и задржавање запослења. Запошљавање ових корисника треба да буде приоритетни задатак у конципирању свих стратегија локалних управа.

Градски центар за услуге социјалне заштите реализоваће различите активности:

- Обезбеђење транспарентности рада и доступности евалуационих података (уз гаранцију заштите приватности корисника) – информатор о раду, годишњи извештај;
- Обезбеђење могућности непосредног контакта корисника – особа са инвалидитетом и грађана локалне заједнице (кроз радно ангажовање, активности у заједници);
- Објављивање примера добре праксе, примера успеха и постигнућа корисника;
- Саопштење на стручним и научним скуповима, публиковање чланака (квалитативна и квантитативна истраживања) и друго. Рад у заједници, с друге стране, непосредно је усмерен на успостављање сарадње са релевантним актерима – појединцима и службама - у локалној заједници, и њихову мобилизацију за подршку. У том смислу, на глобалном нивоу, пружалац услуге спороводи активности:

- Анализе актера – ресурса у заједници значајних за подршку задовољењу потреба корисника
- Заступања и заговарања интереса корисника;
- Преговарања и посредовања ради обезбеђивања одговарајуће подршке кориснику;
- Подстицања и подршке кориснику у партнерству са појединцем, организацијом или установом у заједници.

### 3. План људских ресурса

Политика запошњавања ће зависити од повећања броја корисника услуга које већ Градски центар пружа .

#### 3.1. Структура запослених

Степен стручне спреме	Образовање	Назив радног места из систематизације	Одређено	Неодређено
VII -240	Специјални педагог	Директор		1
VII -240	Специјални педагог	Стручни радник на пословима у локалној заједници		1
VII -240	Дипл. Мастер педагог	Стручни радник на пословима у лок. заједници		1
VII -240	Социјални радник	Стручни радник на пословима у локалној заједници		1
VII -240	Дипл. социолог	Стручни радник на пословима развоја,		1

Годишњи програм рада Градског центра за услуге социјалне заштите

		планирања и извештавања		
VII -240	Дипл. правник	Правник-секретар		1
VII -240	Дефектолог	Дефектолог	1	
VII -240	Дефектолог	Дипл. тифлолог	1	
	Професор разредне наставе	Стручни сарадник	1	
VII степен стручне спреме	Дипл. педагог	Педагог	1	
IV степен стручне спреме	Правни техничар	Референт за правне, кадровске и административне послове		1
IV степен стручне спреме	Медицинска сестра-техничар	Медицинска сестра-техничар	1	
Укупно			5	7

### 3.2. План развоја људских ресурса

У току 2021. године планира се усавршавање запослених због неопходних лиценци за рад на постојећим радним местима, као и прикупљању бодова за обнављање лиценци. Зависно од ситуације са Covidom – 19 и понуђених акредитованих програма запослени ће ићи на семинаре и конгресе.

Такође је неопходна обука нових личних пратилаца и геронтодомаћица, као и стручно усавршавање постојећих извршилаца како би се њихово постојеће знање унапредило.

## 4. План материјалних ресурса

### 4.1. План инвестиција

Конкретно планирање инвестиција биће могуће после добијања одговарајућег простора од стране Града Ужица.

### 4.2. План одржавања основних средстава

У овој години су планирани трошкови текућег одржавања простора који користимо на адреси Центра за социјални рад „ Ужице“ , Видовданска 32а и просторија у којима пружамо услугу Дневног боправка.

## 5. План набавки

### 5.1. План јавних набавки

У наредном период немамо план набавки, добара, услуга и радова чија је процењена вредност без ПДВ-а изнад законом утврђеног лимита.

### 5.2. План набавки на које се закон не примењује

У 2021. години се планирају набавке на које се Закон о јавним набавкама не примењује (вредност испод прописаног лимита) преко управе за јавне набавке Града Ужица.

Овим набавкама ће бити обухваћена набавка опреме (компјутера, штампача, скенера), као и неопходни канцеларијски материјал и потребе за дневни боравак (храна за децу, материјал за хигијену и потрошни материјал, школски материјал, организовање излета, одлазака у позориште и биоскоп).



ГРАДСКИ ЦЕНТАР ЗА УСЛУГЕ  
СОЦИЈАЛНЕ ЗАШТИТЕ

Видовданска 32/а, 31000 Ужице, ПИБ: 111562989 МБ: 17922106 ТЕКУЋИ РАЧУН: 840-887661-86

**6. ФИНАНСИЈСКИ ПЛАН ЗА 2021. ГОДИНУ**

**ПЛАН ПРИХОДА ЗА  
2021.годину**

Екон. клас.	ОПИС	Приходи из буџета (извор 01)	Сопствени приходи (извор 04)	Приходи из друг.извора (извор 05-08)	Укупно планирани приходи
711	Порези на доходак, добит и капиталне добитке				
713	Порез на имовину				
714	Порез на добра и услуге				
716	Други порези				
732	Донације и помоћи од међународних организација				
733	Трансфери од других нивоа власти				
741	Приходи од имовине				
742	Приходи од продаје добара и услуга				
743	Новчане казне и одузета имовинска корист				
744	Добровољни трансфери од физичких и правних лица				
745	Мешовити и неодређени приходи				
771	Меморандумске ставке за рефундацију расхода				
781	Трансфери између буџетских корисника на истом нивоу				
791	Приходи из буџета	38.112.000,00			38.112.000,00
811	Примања од продаје непокретности				
823	Примања од продаје робе за даљу продају				
911	Примања од домаћег задуживања				
	<b>УКУПНО (7+8+9)</b>	<b>38.112.000,00</b>			<b>38.112.000,00</b>
321	Утврђивање резултата пословања				<b>38.112.000,00</b>
	<b>УКУПНО ПРИХОДИ И ПРИМАЊА (3+7+8+9)</b>	<b>38.112.000,00</b>			<b>38.112.000,00</b>

Годишњи програм рада Градског центра за услуге социјалне заштите

ПЛАН РАСХОДА ЗА 2021. ГОДИНУ

Екон. клас.	Опис	Средства буџета (извор 01)	Средства из сопствених прихода (извор 04)	Средства из др. извора (изв.05-08)	Укупно
1	2		4		6
411	Плате, доплати и накнаде запослених (зарале)	12.000.000,00			12.000.000,00
412	Социјални доприноси на терет послодавца	2.000.000,00			2.000.000,00
413	Накнаде у природи				
414	Социјална давања запосленима				
415	Накнаде трошкова за запослене	100.000,00			100.000,00
421	Стални трошкови	960.000,00			960.000,00
422	Трошкови путовања	50.000,00			50.000,00
423	Услуге по уговору	22.000.000,00			22.000.000,00
425	Текуће поправке и одржавање	200.000,00			200.000,00
426	Материјал	600.000,00			600.000,00
465	Остале субвенције и трансфери				
482	Порези, обавезне таксе, казне и пенали	1.000,00			1.000,00
483	Новчане казне и пенали по решењу судова	1.000,00			1.000,00
484	Накнаде штете за повреду или штету настале услед елемената непогода или других природних узрока				
512	Машини и опрема	200.000,00			200.000,00
	<b>УКУПНИ РАСХОДИ И ИЗДАЦИ (4+5)</b>	<b>38.112.000,00</b>			<b>38.112.000,00</b>



План прихода за 2021. годину

Екон. клас.	ОПИС	Приходи из буџета (извор 01)	Сопствени приходи (извор 04)	Приходи из друг.извора (извор 05-08)	Укупно планирани приходи
7331	Трансфери од осталих нивоа власти				
7421	Приходи од продаје добара и услуга				
7911	Приходи из буџета	38.112.000,00			38.112.000,00
	<b>УКУПНО (7+8+9)</b>	<b>38.112.000,00</b>			<b>38.112.000,00</b>
3211	Утицаји на резултата послова				
	<b>УКУПНО ПРИХОДИ И ПРИМАЈА (3+7+8+9)</b>	<b>38.112.000,00</b>			<b>38.112.000,00</b>

Годишњи програм рада Градског центра за услуге социјалне заштите

План расхода за 2021. годину

Екон. клас.	Опис	Средства буџета (извор 01)	Средства из сопствених прихода (извор 04)	Средства из др. извора (изв.05-08)	Укупно
1	2		4		6
4111	Плате запослених	12.000.000,00			12.000.000,00
4121	Допринос за ПИО	1.420.000,00			1.420.000,00
4122	Допринос за здравствено осигурање	580.000,00			580.000,00
4131	Накнаде у природи				
4141	Социјална давања запосленима				
4151	Накнаде трошкова запосленима	100.000,00			100.000,00
4211	Трошкови платног промета	50.000,00			50.000,00
4212	Трошкови енергије	730.000,00			730.000,00
4213	Комуналне услуге	80.000,00			80.000,00
4214	Трошкови комуникација	100.000,00			100.000,00
4221	Трошкови путовања	50.000,00			50.000,00
4231	Административне услуге	225.000,00			225.000,00
4233	Услуге обраде савршавања запослених	300.000,00			300.000,00
4234	Услуге информисања	100.000,00			100.000,00
4237	Репрезентациони поклони	50.000,00			50.000,00
4239	Остале опште услуге	21.325.000,00			21.325.000,00
4251	Одржавање имовине	100.000,00			100.000,00
4252	Одржавање опреме	100.000,00			100.000,00
4261	Канцеларијски материјал	150.000,00			150.000,00
4268	Материјал за хигијену и угостит.	400.000,00			400.000,00
4269	Потрошни материјал	50.000,00			50.000,00
4651	Дотације из буџета				
4821	Порези, накнаде и пеналие	1.000,00			1.000,00
4831	Новчане казне и пеналие	1.000,00			1.000,00
5122	Опрема	200.000,00			200.000,00
	<b>УКУПНО</b>	<b>38.112.000,00</b>			<b>38.112.000,00</b>

Износ укупно планираних средстава у Финансијском плану за 2021. годину утврђен је на основу извршења плана за 2020. годину, параметара из Фискалне стратегије за 2021. годину и пројекцијама за 2022. и 2023. годину Владе Републике Србије, Упутства за припрему Одлуке о буџету града Ужица за 2020. годину и решења о утврђеној апропријацији.



ДИРЕКТОР

*[Handwritten signature]*