



РЕПУБЛИКА СРБИЈА
ГРАД УЖИЦЕ

СКУПШТИНА ГРАДА

I Број: 022-47/21

Датум:

На основу члана 31. и 60. став 1. тачка 64. Статута града Ужица ("Службени лист града Ужица" број 4/19) Скупштина града Ужица, на седници одржаној _____ 2021.године, доноси

РЕШЕЊЕ

I Усваја се Извештај о раду Градског центра за услуге социјалне заштите за 2020.годину који је Управни одбор Градског центра за услуге социјалне заштите Одлуком број 022-65/21-184 од 24.03.2021.године.

II Решење ступа на снагу даном доношења.

III Решење доставити Градском центру за услуге социјалне заштите и Градској управи за послове органа града, општу управу и друштвене делатности.

ПРЕДСЕДНИК СКУПШТИНЕ
Бранислав Митровић

Образложење

Чланом 31.Статута града Ужица прописана је обавеза предузећа, установа и других организација чији је оснивач или већински власник град Ужице, да подносе Скупштини града извештаје о свом раду.

Чланом 60. став 1. тачка 64. Статута града Ужица прописано је да Скупштина града разматра и усваја годишње извештаје о раду јавних предузећа, установа и других јавних служби чији је оснивач или већински власник Град.

Градско веће на седници одржаној 31.03.2021. године утврдило је Предлог решења о давању сагласности на Извештај о раду Градског центра за услуге социјалне заштите и предлаже Скупштини да овај предлог размотри и усвоји.

ГРАД УЖИЦЕ

+381 (0) 31 590 135 • e-mail: predsednikskupstine@uzice.rs

Димитрија Туцовића 52, 31102 Ужице • www.uzice.rs

РЕПУБЛИКА СРБИЈА
«Градски центар за услуге Ужице»
ДАТУМ 24.03.2021. год.
БРОЈ 022-65/21-084
БРОЈ ПРИЛОГА _____

На основу члана 41. став 1. тачка 5. Статута Градског центра за услуге социјалне заштите, на седници одржаној дана 24. марта 2021. године, Управни одбор Градског центра за услуге Ужице је донео

ОДЛУКУ

I

Усваја се Годишњи извештај о раду са финансијским извештајем Градског центра за услуге социјалне заштите, за 2020.годину

II

Ову одлуку доставити оснивачу.

У Ужицу, 24.3.2021. године



Председник Управног одбора

Rosa Vitezović
Роса Витезовић



ГРАДСКИ ЦЕНТАР ЗА УСЛУГЕ
СОЦИЈАЛНЕ ЗАШТИТЕ

Видовданска 32/а, 31000 Ужице, ПИБ: 111562989 МБ: 17922106 ТЕКУЋИ РАЧУН: 840-887661

ГРАДСКИ ЦЕНТАР ЗА УСЛУГЕ СОЦИЈАЛНЕ ЗАШТИТЕ

РЕПУБЛИКА СРБИЈА

«Градски центар за услуге Ужице»

ДАТУМ: 24.03. 2021. год

БРОЈ: 022-65/20-185

БРОЈ ПРИЛОГА: _____

Извештај о раду

Градског центра за услуге социјалне заштите

За 2020. годину

УЖИЦЕ, јануар 2021.год.

Градски центар за услуге социјалне заштите Ужице
Ул. Видовданска бр. 32/а
31000 Ужице
Србија

телефон 0313100800
e-mail: lusz@uzice.rs
магични број 17922106
ПИБ 111562989

САДРЖАЈ

1. УВОД	3
1.1. Историјат установе.....	3
1.2. Правни основ за обављање делатности установе.....	4
1.3. Делатност установе	5
2. ПОМОЋ У КУЋИ ЗА СТАРИЈЕ ОСОБЕ	6
3. ДНЕВНИ БОРАВАК ЗА ДЕЦУ И МЛАДЕ СА СМЕТЊАМА У РАЗВОЈУ	11
4. ЛИЧНИ ПРАТИЛАЦ ДЕТЕТА	15
5. ПОМОЋ У КУЋИ ЗА ДЕЦУ СА СМЕТЊАМА У РАЗВОЈУ И ОСОБЕ СА ИНВАЛИДИТЕТОМ	17
6. ПЕРСОНАЛНА АСИСТЕНЦИЈА	20
7. ПРИЛАГОЂЕН ПРЕВОЗ ЗА КОРИСНИКЕ ДНЕВНОГ БОРАВКА ЗА ДЕЦУ И МЛАДЕ СА СМЕТЊАМА У РАЗВОЈУ НА ТЕРИТОРИЈИ ГРАДА УЖИЦА	22
8. САВЕТОВАЛИШТЕ ЗА ПОРОДИЦУ ЗА 2021. ГОДИНУ	23
9. СТАНОВАЊЕ УЗ ПОДРШКУ ЗА МАЛДЕ КОЈИ СЕ ОСАМОСТАЈУЈУ	24
10. ОРГАНИЗАЦИОНА СТРУКТУРА УСТАНОВЕ	25
11. НАЧИН ФИНАНСИРАЊА.....	26
12.КАДРОВСКИ УСЛОВИ (ЛЈУДСКИ РЕСУРСИ).....	27
План људских ресурса	27
Структура запослених.....	28
13.СТАЊЕ ОСНОВНИХ СРЕДСТАВА.....	34
ФИНАНСИЈСКИ ИЗВЕШТАЈ.....	36

1. УВОД

1.1. Историјат установе

Градски центар за услуге социјалне заштите је установа чији је оснивач Град Ужице. Одлука о оснивању Градског центра донета је 21.06.2019. године. Центар за услуге је основан ради успостављања, развијања и пружања услуга социјалне заштите грађанима из надлежности локалне самоуправе, а у складу са законом, одлуком Скупштине Града Ужица и другим прописима којима се регулише област социјалне заштите.

Услуге социјалне заштите су активности пружања подршке и помоћи појединцу и породици ради побољшања, односно очувања квалитета живота, отклањања или ублажавања ризика неповољних животних околности, као и стварања могућности да самостално живе у друштву (члан 5. Закона о социјалној заштити).

Своју делатност заснива на следећим начелима у областима социјалне заштите:

- Начело поштовања интегритета и достојанства корисника;
- Начело забране дискриминације;
- Начело најбољег интереса корисника;
- Начело најмање рестриктивног окружења.

Градски центар за услуге има својство правног лица са правима, обавезама и одговорностима које проистичу из Закона и Статута Градског центра.

Оснивач Градског центра за услуге је Град Ужице, а оснивачка права врши Скупштина града Ужица.

Седиште Центра за услуге је у Ужицу, ул. Видовданска 32/а.

Визија Центра је развијена и ефикасна мрежа услуга социјалне заштите која на квалитетан начин задовољава разноврсне потребе грађана и породице у најмање рестриктивном окружењу.

1.2. Правни основ за обављање делатности установе

Закони:

- Закон о јавним службама (Службени гласник Републике Србије, број 42/91,71/94, 79/2005 и 83/2014);
- Закон о социјалној заштити (Службени гласник Републике Србије, број 24/2011).

Одлуке:

- Одлука о социјалној заштити Града Ужица (Службени лист Града Ужица број 7/15);
- Одлука о изменама и допунама Одлуке о социјалној заштити Града Ужица (Службени лист Града Ужица број 47/19);
- Одлука о оснивању „Градског центра за услуге социјалне заштите“ број 022-65/19 од 21.06.2019.године (Службени лист Града Ужица бр.21/19);

Статут

- Статут Градског центра за пружање услуга заведен под бројем 022-65/19.

Правилници:

- Правилник о ближим условима и стандардима за пружање услуга социјалне заштите (Службени гласник Републике Србије 42/13, 89/2018 и 73/19);
- Правилник о организацији и систематизацији послова број 022-65/19-172 од дана 13.09.2019. године;
- Правилник о пружању услуге „Помоћ у кући за старије особе“ број 022-65/19-168 од дана 13.09.2019. године;
- Правилник о пружању услуге „Дневни боравак за децу и младе са сметњама у развоју“ број 022-65/19-170 од дана 13.09.2019. године;
- Правилник о пружању услуге „Лични прагилац детета“ број 022-65/16-169 од дана 13.09.2019. године.

1.3. Делатност установе

Претежна делатност Градског центра, у складу са Уредбом о класификацији делатности (Службени гласник Републике Србије, бр. 51/20), је:

88.99- Остала непотпуна социјална заштита;

88.10- Социјална заштита без смештаја за стара лица и лица са посебним потребама.

У оквиру своје делатности Центар за услуге је пружао следеће услуге социјалне заштите:

1. Дневне услуге;
2. Услуге подршке за самостални живот;
3. Саветодавно-терапијске и социјално едукативне услуге;
4. Друге услуге социјалне заштите.

1. Дневне услуге су:

- а) Помоћ у кући за старије особе;
- б) Дневни боравак за децу и младе са сметњама у развоју;
- в) Лични пратилац;
- г) Помоћ у кући за децу са сметњама у развоју и особе са инвалидитетом.

2. Услуге подршке за самостални живот су:

- а) Становање уз подршку за младе који се осамостаљују;
- б) Персонална асистенција.

3. Саветодавно-терапијске и социјално едукативне услуге:

- а) Саветовалиште за породицу.

4. Друге услуге социјалне заштите:

- а) Услуга прилагођеног превоза за кориснике Дневног боравка.

Основни циљ и правац активности у 2020 години био је усмерен на:

- унапређење услуга социјалне заштите , у смислу квалитета и доступности истих;
- у плану је било континуирано усавршавање стручних радника и радно ангажованих лица који су непосредни извршиоци услуга (геронтодомаћице, лични пратиоци, неговатељице, персонални асистенти) али услед пандемије план није реализован;
- прибављање лиценци за стручне раднике;
- поступак лиценцирања услуга;
- евалуацију корисника услуга;
- контролу и рад на превенцији и мерама заштите корисника и запослених од вируса Ковид-19

Градски Центар за пружање услуга социјалне заштите од свог оснивања бави се пружањем услуге „ Помоћ у кући за старије особе“ и услугом „Дневни боравак за децу и младе са сметњама у развоју“. Од 02.09.2019.године Градски центар пружа и услугу „Лични пратилац детета“. Током 2020. године Градски центар за пружање услуга социјалне заштите почео је са пружањем услуга „ Саветовалиште за породицу“ која се пружа од 01.02.2020. године, услуге „ Персонална асистенција,, од 01.06.2020. године, „Помоћ у кући за децу са сметњама у развоју и одрасле особе са инвалидитетом“ од 01.07.2019. године и „ Становање уз подршку за младе који се осамостаљују“ од 01.07.2020. године.

2. ПОМОЋ У КУЋИ ЗА СТАРИЈЕ ОСОБЕ

Услуга „ Помоћ у кући за старије особе“ пружа се од самог оснивања Градског центра 04.07.2019. године. Услуга помоћи у кући намењена је особама у старијем добу које имају ограничене психо-физичке способности услед којих нису у стању да самостално испуњавају своје обавезе и своје потребе неопходне за нормалан живот и несметано функционисање домаћинства.

Помоћ у кући за старије особе пружа се у случајевима када породична подршка није расположива или је недовољна, у складу са идентификованим индивидуалним потребама корисника, у циљу одржавања и унапређење квалитета живота корисника и спречавања односно одлагања смештаја у установу социјалне заштите.

Корисници услуге „ Помоћ у кући за старије особе“ могу бити:

- Лица старија од 65 година која живе сама у домаћинству или са другим лицима неспособним за пружање помоћи;
- Одрасла лица са хроничним обољењима која су теже или тешко покретна без обзора на старосну границу.

Услуга „ Помоћ у кући за старије особе“ обухвата :

- Помоћ у обезбеђивању исхране, укључујући набавку намирница, обезбеђивање готових оброка, припрему лаких оброка и освежавајућих напитака;
- Помоћ у одржавању хигијене стана, помоћ при прању и одржавању постелине, обуће и одеће, одржавање чистоће просторија, посуђа и уређаја у домаћинству;
- Помоћ у загревању просторија (ложење ватре, чопћење пећи и помоћ у набавци огрева);
- Помоћ у одржавању личне хигијене, помоћ при облачењу и свлачењу, умивању, купању, прању косе, чешљању , бријању и др.
- Пружање основне лаичке неге укључујући контролу узимања прописане медицинске терапије и набавку исте, помоћ при одласку на лекарске прегледе, помоћ при одласку у тоалет;
- Помоћ у плаћању комуналних услуга и других рачуна;
- Помоћ у задовољавању социјалних, културно-забавних, верских и других потреба, укључујући помоћ при кретању унутар и ван куће, набавка новина и књига, иницирање социјалних контаката и укључивање корисника у пригодне културне активности у локалној заједници, пружање подршке приликом посете верских и других установа;

- Посредовање у обезбеђивању различитих врста услуга, укључујући посредовање у поправци инсталација, столарије, уређаја за домаћинство, кречење стана и других услуга.

Потенцијални корисник или његов законски заступник подноси захтев за коришћење услуге Центру за социјални рад „ Ужице“ након чега стручни радник даје процену и мишљење о евентуалном признавању права. Након решења Центра за социјални рад стручни радник на услугама у локалној заједници обавља разговор са корисником услуге у његовом стану, процењује његове потребе у погледу конкретне помоћи и временског трајања услуге, сачињава индивидуални план пружања услуге за сваког корисника и заједно са изабраном геронтодомаћицом одлази у домаћинство корисника ради упознавања корисника са геронтодомаћицом и планом услуге.

Када се постигне сагласност између потенцијалног корисника и пружаоца услуге, они своја права и обавезе регулишу Уговором о пружању услуге „Помоћ у кући за старије особе“.

Услуга се током 2020. године обезбеђивала радним данима од 7-15 часова осим за време верских или државних празника који се славе нерадно. Услед пандемије изазване вирусом Ковид- 19 током реализације услуге геронтодомаћице су биле у обавези да се придржавају свих неопходних мера како би се спречило ширење вируса. Установа је током године обезбедила сву неопходну опрему (маске, рукавице, визире и дезинфекциона средства) за геронтодомаћице. Услуга је пружана у максималном трајању од 2 сата дневно по кориснику, а највише 40 сати месечно.

Изузетно број сати пружене услуге може бити и већи, по процени социјалног радника Службе, у складу са расположивим капацитетима.

Услуга се обављала у домовима корисника. За организацију и реализацију услуге „ Помоћ у кући за старије особе“ задужени су: стручни радник на услугама у локалној заједници и 5 геронтодомаћица. Геронтодомаћице морају имати минимум трећи степен стручне спреме и сертификат о обуци за пружање услуге по акредитованом програму. Динамика пружања услуге одређивала се у договору са корисником а у складу са индивидуалним планом за сваког корисника.

Капацитет услуге чини 40 корисника који су са подручја града Ужица. У ситуацијама када пружалац услуге, односно Градски центар није био у могућности да пружи услугу формирала се листа чекања о чему се обавештавао корисник писменим путем. Током 2020. године право на услугу „ Помоћ у кући за старије особе“ остварило је 55 корисника. Током године 8 корисника је одустало, 9 је преминуло док су 4 корисника отишла на смештај у установу социјалне заштите. Свих 12 месеци 2020. године капацитети услуге су попуњени.

У првој половини године урађена је интерна евалуација услуге у циљу унапређења услуге. Већина корисника су особе женског пола између 70 и 80 година које живе саме. За услугу су се определили најчешће на наговор некога од родбине или пријатеља. Као приоритет при пружању услуге Помоћ у кући јесте набавка намирница и лекова, затим одржавање личне хигијене и хигијене простора али и подршка и разговор коју добијају од стране геронтодомаћице. Током 2020. године и трајања пандемије и ванредног стања изазване вирусом Covid -19 услуга „ Помоћ у кући за старије особе“ одвијала се без прекида. Геронтодомаћице су уз сву заштиту (рукавице, маске, визире, и дезинфекциона средства) одлазиле код корисника како би им обезбедиле неопходне намирнице и лекове.

Средства за пружање услуге Помоћ у кући за старије особе обезбеђују се:

- из буџета Града и
- из партиципације учешћа корисника.

Висина партиципације услуге помоћ у кући у 2020. Години

Приход корисника у динарима	Партиципација у % од пуне цене сата	Партиципација у динарима (по сату)
До 15.113,00	без учешћа	/
15.113,00-20.000,00	20%	82,00
20.000,00-25.000,00	40%	164,00
25.000,00-29.000,00	60%	246,00
29.000,00-36.000,00	80%	328,00
Преко 36.000,00	100%	410,00

У Установи су се у континуитету организовали састанци стручног радника са геронтодомаћинцама минимум једном месечно на којима је долазило до размене мишљења и искустава у раду са овом популацијом, изазовима у реализацији услуге и свим осталим питањима везаним за услугу.

У 2021. години план је да се прошире капацитети услуге. Постоји потреба да се ова услуга прошири и на сеоска и приградска подручја. У питању су старачка самачка домаћинства. Недоступност здравствене заштите, удаљеност од продавница, недостатак средстава комуникације, информисања су тешкоће које су за њих непремостиве. С обзиром на то, њихове најосновније животне потребе остају незадовољене, а они препуштени сами себи.

3. ДНЕВНИ БОРАВАК ЗА ДЕЦУ И МЛАДЕ СА СМЕТЊАМА У РАЗВОЈУ

Услуга „Дневни боравак за децу и младе са сметњама у развоју“ је услуга социјалне заштите која је почела са радом 17.05.2010. године. Оснивањем Градског центра 04.07.2019. године услугу “Дневног боравака за децу и младе са сметњама у развоју“ преузима ова установа. Услуга дневног боравака доступна је деци и младима узраста до 30 година, као и одраслима који су почели да користе ову услугу до навршених 30 година живота, са различитим развојним тешкоћама.

Дневни боравак за децу и младе са сметњама у развоју обезбеђује корисницима унапређење квалитета живота кроз одржавање и развијање социјалних, психолошких, физичких функција и вештина, да би се у што већој мери оспособили за самосталан живот.

Дневни боравак омогућава корисницима: бригу о хигијени, здравствену заштиту за време трајања боравака, едукативни рад, оспособљавање за рад и радне активности, исхрану, као и за стицање основних животних навика и практичних вештина. Такође, дневни боравак организује културно-забавне и спортско-рекреативне активности у складу са способностима и испољеном интересовању корисника. У оквиру ове услуге реализује се радионичарски рад и индивидуални рад у складу са индивидуалним планом услуге.

Дневни боравак је услуга социјалне заштите којом руководи стручни радник Градског центра за услуге социјалне заштите Ужице.

За организовање и реализовање стручног рада у Дневном бораваку ангажовани су:

- три стручна радника (два дипломирана дефектолога и дипломирани педагог);
- сарадник на услугама у заједници;
- медицински техничар;

Корисници се упућују у Дневни боравак након решења које доноси Центар за социјални рад „ Ужице“. Услуга није временски ограничена. Ову услугу у целости финансира Град Ужице. Капацитет услуге чини 20 корисника.

Корисници услуге су деца и млади са сметњама у развоју уколико испуњавају следеће услове:

1. Млађи су од 30 година , или су почели са коришћењем ове услуге пре навршене тридесете године,
2. Могу да прате план и програм рада Дневног боравка;
3. Имају лаке умерене тешкоће у интелектуалном функционисању;
4. Не упадају у епи статус;
5. Нису у тешком психичком стању;
6. Имају развијене основне хигијенске навике;
7. Сопственим понашањем не угрожавају своју и безбедност других;
8. Немају хронично обољење које им може угрозити живот;
9. Не испољавају висок степен агресивности.

Области које су реализоване утврђеним Планом и програмом су:

- Дневне животне вештине уз помоћ којих се кроз подстицање свакодневних животних вештина и навика радило на што већој самосталности корисника. Деца и млади учествовали су у савладавању животних вештина као што су прање судова, чишћењу столова након оброка, чишћењу прозора, купатила и брисања прашине. Девојчице су училе да користе пеглу, перу судове, припремају кафу, чај и лимунаду.
- Кроз музичко и ликовно изражавање радило се на развијању маште и креативности, развијање слуха и осећаја за ритам, хорско певање, стварање позитивног расположења приликом певања само су неки од задатака на којима се радило кроз музичке и плесне радионице.
- Развијање неопходних основних и корисних вештина и навика као што је одржавање хигијене тела, одеће и обуће али и простора у коме бораве.
- Очување и унапређење постојећег здравственог стања корисника кроз континуирану сарадњу са родитељима.

Базична услуга Дневног боравка подразумева:

1. Групни рад који реализују стручни радници и медицинско особље:

- спортске активности (јутарња гимнастика, вежбе латерализације, активности у сали);
- радионице са корисницима (едукативне, креативне, психосоцијалне, драмске, музичке, плесне, ликовне, кулинарске и сл.);
- психосоцијалне радионице са родитељима, односно старатељима.

2. Индивидуални рад:

- индивидуални рад са корисницима који је у складу са претходно утврђеним индивидуалним плановима подршке;
- индивидуални рад са родитељима, односно старатељима.

3. Здравствена заштита, брига о хигијени и безбедности корисника, помоћ приликом исхране и одласка у тоалет.

Током године одржане су бројне едукативне, психосоцијалне, музичке, ликовне и кулинарске радионице. Израђивани су дидактички материјали за развој fine моторике. Сензорна терапија обављала се у складу са планом и потребама корисника. У сарадњи са Удружењем инвалида церебралне и дечије парализе у оквиру пројектне активности Радионице глуме корисници су вежбали скечеве из серијала „ Врућ ветар“ по улогама. Поводом „ Дечије недеље“ корисници су правили рам за фотографије. Дан особа са инвалидитетом протекле године обележен је у просторијама Дневног боравка уз присуство градског већника, директора Градског центра и координатора услуге.

Интерном евалуацијом услуге „Дневни боравак за децу, младе и одрасле“ у циљу побољшања квалитета услуге родитељи корисника су попуњавали упитнике којим су оцењивали задовољство услугом.

Већина корисника је женског пола. Са кориспћењем услуге Дневног боравка већина корисника је почела пре 10 година, нешто мањи број услугу користи између 1 и 3 као и 5 и 7 година. Едукативни рад и оспособљавање корисника за обављање основних животних навика и практичних вештина су појединачне услуге које су родитељи односно старатељи истакли као најзначајније, затим следи исхрана и брига о хигијени.

Неке од позитивних промена након почетка коришћења услуге Дневног боравка који су родитељи навели су: социјализација, едукација и све већа самосталност у самопослуживању.

Током 2020. године Дневни боравак је услед пандемије Covid-19 радио у нешто измењеним условима. Након ступања на снагу ванредног стања у Републици Србији дневни боравак је затворен.

Након укидања ванредног стања поново је почео са радом 18.05.2020. године. Због специфичности популације која користи услугу „Дневни боравак за децу, младе и одрасле са сметњама у развоју“ донете су превентивне мере које се предузимају пре уласка запослених и корисника у просторије дневног боравка као што су:

- Чишћење и дезинфекција простора која се врши сваког радног дана након радног времена боравка;
- Пре уласка у Дневни боравак неопходно је проћи кроз дезо баријеру која се налази на улазу, као и при сваком поновном уласку у боравак;
- Запослени приликом доласка на посао, на улазу, мере температуру;
- Температура се мери свакодневно корисницима, уколико је преко 37 степени не примају се у колектив тог дана;
- Одмах по доласку у Дневни боравак обавезно је извршити тоалету руку водом и сапуном и / или дезинфекцију руку алкохолом;
- Уколико запослени или корисник приликом доласка у боравак показују знаке респираторне инфекције не могу тог дана бити у колективу;
- У случају настанка болести због којих корисник не може долазити у Дневни боравак, поново могу почети са коришћењем услуге уз приложену лекарску потврду.

Услуга „Дневни боравак за децу младе и одрасле“ пружа се у просторијама Дома ученика средњих школа Ужице, ул. Немањина бр. 52 .

4. ЛИЧНИ ПРАТИЛАЦ ДЕТЕТА

Услуга „Лични пратилац детета“ доступна је детету са инвалидитетом односно са сметњама у развоју, ком је потребна подршка за задовољавање основних потреба у свакодневном животу у области кретања, одржавања личне хигјене, храњења, облачења и комуникације са другима, под условом да је укључено у васпитно-образовну установу, односно школу, до краја редовног школовања, укључујући завршетак средње школе. Услуга је одређена као пружање одговарајуће индивидуалне практичне подршке деци ради укључивања у редовно школовање и активности у заједници, ради успостављања што већег нивоа самосталности.

Услугу лични пратилац детета могу користити:

- корисници који се налазе на редовном школовању, укључујући завршетак средње школе, а неопходна им је подршка и помоћ личног пратиоца за похађање редовне наставе;
- корисници који су претходно користили услугу.

На основу захтева за остваривање права на услугу Лични пратилац детета од стране родитеља односно старатеља Центар за социјални рад „ Ужице“ доноси решење о коришћењу услуге. Градски центар, као пружалац услуге, закључује уговор о пружању услуге са родитељем односно старатељем детета односно ученика којим се ближе дефинишу међусобна права, обавезе и одговорности.

Стручни радник пружаоца услуге врши процену потреба корисника услуге и сачињава индивидуални план услуге за сваког корисника услуге. Садржина помоћи коју лични пратилац пружа, темпо и динамика подршке односно помоћи, начин извођења одређених активности, као и ограничења у спровођењу неких активности вршиће се у складу са индивидуалним планом услуге.

Услуга „ Лични пратилац детета“ се током 2020. Године пружала у складу са текућом школском годином. До септембра 2020. године ангажовано је 30 личних пратилаца. Са почетком нове школске 2020/21. године ангажована су још 4 лична пратиоца. У шест основних и четири средње школе ангажована су 34 лична пратиоца.

Правци пружања услуге планирају се и реализују у складу са индивидуалним потребама детета у области кретања, одржавања личне хигијене, храњења, облачења и комуникације детета са другима:

1. Помоћ код куће у облачењу, одржавање личне хигијене (умивање, чешљање, прање зуба), при храњењу ,припрема књига и опреме за вртић,односно школу.

2. Помоћ у заједници,што укључује:

-помоћ у коришћењу градског превоза (улазак и излазак из средстава превоза,куповина карте и сл.)

-помоћ у кретању (оријентација у простору уколико је дете са општењем вида, гурање колица или коришћење других помагала и сл.),

-одлазак на игралиште односно места за провођење слободног времена (подршка у игри,подршка и посредовање у комунакцији и сл.), укључујући културне или спортске активности и друге видове подршке.

-подршка оптималном функционисању у школи;

- подршка социјализацији, а нарочито комуникацији са вршњацима;

-подршка развојним процесима детета кроз игру, стимулацију, социјално укључивање, окупацију слободног времена .

Током извођења програмских активности рад се спроводи у складу са потребама и могућностима корисника услуге лични пратилац детета. Планирање и програмирање рада спроводи се поред основних активности и према интресовањима корисника.

Средства за пружање услуге обезбеђују се из буџета града и из партиципације корисника. Висину партиципације, односно ценовник за услугу „ Лични пратилац детета“ утврђује надлежна служба Градске управе за послове органа града, општу управу и друштвене делатности. Учешће корисника односно родитеља или старатеља корисника у плаћању цене услуге утврђује се у зависности од прихода породице и у складу са одредбама Закона о социјалној заштити. Партиципација корисника у трошковима услуге утврђује се на бази просечног месечног прихода по члану домаћинства корисника и висине новчане социјалне помоћи за појединца, односно породицу у складу са Законом о социјалној заштити.

Корисници чији је просечан месечни приход већи од двоструког износа новчане социјалне помоћи за исто домаћинство у складу са законом плаћају 3% или 4 % у зависности у трајања услуге.

Корисници додатка за негу и помоћ другог лица и увећаног додатка за помоћ и негу другог лица чији је приход заједно са додатком већи од двоструког износа новчане социјалне помоћи за исто домаћинство плаћају учешће у висини од 10 % од износа додатка.

5. ПОМОЋ У КУЋИ ЗА ДЕЦУ СА СМЕТЊАМА У РАЗВОЈУ И ОСОБЕ СА ИНВАЛИДИТЕТОМ

Услуга Помоћ у кући за децу са сметњама у развоју и особе са инвалидитетом пружа се деци и одраслим особама које имају ограничене физичке и психичке способности, услед којих нису у стању да независно живе у својим домовима без редовне помоћи у дневним животним активностима. Овом услугом обухваћени су деца, млади старости од 18 до 26 година код којих је продужено родитељско старање или су лишени пословне способности, као и одрасле особе које имају признати статус особа са инвалидитетом који живе у градској зони. Крајњи циљ је унапређење квалитета живота корисника.

Услуга је намењена деци са сметњама у развоју и одраслим особама са инвалидитетом који имају телесни инвалидитет, тешке и теже облике менталне неразвијености, тежа хронична обољења.

Услугу могу користити деца са сметњама у развоју и особе са инвалидитеом уколико:

- живе сами или живе у биолошким, старатељским и хранитељским породицама
- имају пребивалиште у граду Ужицу
- станују у градском подручју
- исказу вољу за коришћењем услуге (у име лица које се налази под старатељском заштитом, старатељ мора исказити вољу за коришћењем услуге);

- имају ограничења физичких и психичких способности услед којих нису у стању да живе у својим домовима без редовне помоћи у активностима дневног живота, неге и надзора, при чему је породична подршка недовољна или није расположива;

Захтев за коришћење услуге подноси се Центру за социјални рад „ Ужице“ који доноси решење о признавању права. Услугом координира стручни радник Градског центра који обавља разговор са корисником, врши процену потреба и могућности и сачињава индивидуални план услуга. Након потписивања уговора почиње се са реализацијом услуге. Услугом координира стручни радник Градског центра док су за непосредан рад са корисницима задужене су 4 неговатељице. Услуга се пружа сваког радног дана од 7 до 15 часова у домовима корисника у минималном трајању од 2 сата дневно по кориснику, а највише 40 сата месечно. Динамика пружања услуге одређује се у договору са корисником а у складу са индивидуалним планом за сваког корисника.

Капацитет услуге је 20 корисника. Током 2020. године услугом Помоћ у кући за децу са сметњама у развоју и одрасле особе са инвалидитетом обухваћено 15 корисника.

Услед пандемије изазване вирусом Covid- 19 током реализације услуге неговатељице су у обавези да се придржавају свих неопходних мера како би се сузбило ширење вируса. Установа обезбеђује сву неопходну опрему (маске, рукавице, визире и дезинфекциона средства) за неговатељице како би се спречило ширење вируса.

Крајњи циљ коришћења услуге је унапређење и одрживост квалитета живота корисника и спречавања смештаја у институције. Све активности које се реализују доприносе оснаживању породице и осамостаљивању и унапређењу квалитета живота детета и особа са инвалидитетом.

Правилником о критеријумима и мерилима за утврђивање цена услуга и учешћа корисника и у трошковима услуга соц.заштите (Сл.лист Града Ужица) утврђена је висина партиципације и учешћа корисника за услугу” Помоћ у кући за децу са сметњама у развоју и особе са инвалидитетом“.

Партиципације су ослобођени корисници услуге који имају приходе који су нижи од двоструког износа новчане социјалне помоћи за породично домаћинство у складу са законом.

Партиципацију плаћају корисници чији:

- укупан приход породичног домаћинства прелази двоструки износ новчане социјалне помоћи за исто породично домаћинство у складу са законом, у висини 5 % од економске цене услуге;
- корисници чији укупан приход породичног домаћинства прелази двоструки износ новчане социјалне помоћи, а који су остварили право на додатак за негу и помоћ другог лица или право на увећани додатак за негу и помоћ другог лица у складу са законом, плаћају партиципацију 5 % од износа додатка.

Активности које се обављају састоје се у:

- помоћи у обезбеђивању исхране, укључујући набавку намирница, обезбеђивање готових оброка, припрема освежавајућих напитака;
- помоћ у одржавању хигијене стана, укључујући помоћ при прању и одржавању постељине, одеће и обуће, одржавање чистоће просторија, посуђа и уређаја у домаћинству;
- помоћ у загревању просторија, укључујући по потреби: ложење ватре, чишћење пећи, помоћ при набавци огрева;
- помоћ у одржавању личне хигијене, укључујући по потреби: помоћ при облачењу, свлачењу, умивању, купању, прању косе, чешљању, бријању, сечењу поктију;
- основне лаичке неге укључујући контролу узимања лекова, помоћ при одласку у тоалет, једноставну масажу, набавка прописане терапије, одвођење на лекарске прегледе, а према потреби и обезбеђивање доступности основне здравствене неге;
- помоћ у плаћању комуналних услуга и других рачуна;
- помоћ у задовољавању социјалних, културно – забавних, верских и других потреба, укључујући - помоћ при кретању унутар и ван куће, набавка новина и књига, иницирање социјалних контаката и укључивање корисника у пригодне културне активности у локалној заједници, пружање подршке приликом посете верских и других установа;

- посредовање у обезбеђивању различитих врста услуга, укључујући посредовање у поправци инсталација, столарије, уређаја за домаћинство, кречење стана и других услуга.

6. ПЕРСОНАЛНА АСИСТЕНЦИЈА

Услуга персоналне асистенције доступна је пунолетним лицима са инвалидитетом са процењеним I и II степеном подршке, у складу са прописаним стандардима за пружање услуге социјалне заштите, који остварују право на увећан додаток за помоћ и негу другог лица, способни су за самостално доношење одлука, радно су ангажовани, или су активно укључена у рад различитих удружења, спортских друштава, политичких партија и других облика друштвених активности, односно укључена су у редовни или индивидуални образовни програм.

Услуга персоналне асистенције остварује се кроз активности усмерене ка задовољењу личних и животних потреба, ради успостављања већег нивоа самосталности.

Градски центар за услуге социјалне заштите је током 2020. Године пружао услугу персоналне асистенције за 4 корисника.

Персонални асистенти су лица која помажу особама са инвалидетом, различитог профила и образовања. Асистенти су у потпуности упућени на корисника и асистирају у свим оним активностима које особе са инвалидетом не могу да обаве сами.

Персонални асистент ангажован је у раду са једним корисником, најмање 20 а највише 40 сати недељно, према процењеним потребама и капацитетима корисника, а у складу са одредбама о радном времену из закона којим су уређени радни односи.

Активности услуге персоналне асистенције укључују:

- 1) помоћ при одржавању личне хигијене и задовољавања основних личних потреба (помоћ при свлачењу и облачењу, обављању физиолошких потреба и друго);

2) помоћ у одржавању хигијене стана, обављању свакодневних активности и задовољавању основних животних потреба (обезбеђивање исхране, набавку намирница. Припрема оброка и слично)

3) помоћ у коришћењу здравствених и терапеутских услуга;

4) помоћ при обављању радних, образованих и друштвених активности.

5) помоћ при комуникацији, социјалним контактима, и задовољавању социјалних, културно-забавних, и других потреба;

6) помоћ при обављању различитих радних, образовних и друштвених активности, помоћ у коришћењу превоза

Стручни радник, корисник услуге и персонални асистент сачињавају индивидуални месечни план рада. Градски центар као пружалац услуге је одговоран за пружање услуге у складу са уговором и планом.

Пружалац услуге сачињава листу потенцијалних персоналних асистената, састављених на основу дефинисаних критеријума и процедуре за избор и основну обуку персоналних асистената.

Пружалац услуге закључује уговор о пружању услуге са корисником и персоналним асистентом. Уговором се уређују међусобна права, обавезе и одговорности, а по потреби и улога члана породице или другог лица значајног за корисника приликом пружања услуге.

Пружалац услуге има једног задуженог стручног радника на услузи. Непосредну услугу персоналне асистенције пружа сарадник-персонални асистент. Персонални асистент има завршену основну обуку по акредитованом програму обуке за пружање услуге персоналне асистенције. Један персонални асистент по правилу пружа услугу за једног корисника.

Персонални асистент не може бити члан породичног домаћинства у коме живи корисник, сродник у првој линији као ни рођени брат и сестра, односно брат и сестра по оцу или мајци корисника.

Пружалац услуге, корисник услуге и персонални асистент могу да се договоре о прерасподели радног времена персоналног асистента, према индивидуалним потребама корисника, а у складу са законом којим су уређени радни односи.

Стручни радник, корисник услуге и ангажовани персонални асистент сачињавају индивидуални план рада. У зависности од процењених капацитета корисника и породице, индивидуалним планом услуга дефинишу се доступне активности. У изради месечног плана рада може учествовати и родитељи или друге значајне особе за корисника.

На основу идентификованих потреба и процене доступних ресурса, пружалац услуге и корисник одређују обим и врсту ангажовања персоналног асистента.

7. ПРИЛАГОЂЕН ПРЕВОЗ ЗА КОРИСНИКЕ ДНЕВНОГ БОРАВКА ЗА ДЕЦУ И МЛАДЕ СА СМЕТЊАМА У РАЗВОЈУ НА ТЕРИТОРИЈИ ГРАДА УЖИЦА

Од марта месеца 2020. године Градски центар за услуге социјалне заштите почео је са пружањем услуге „Прилагођен превоз за кориснике Дневног боравка за децу и младе са сметњама у развоју на територији града Ужица“. С обзиром на чињеницу да Градски центар не поседује возило којим би могло вршити поменуту услугу, као непосредни извршилац услуге ангажовано „Удружење инвалида церебралне и дечије парализе Ужице“.

Током 2020. године услуга Прилагођеног превоза пружала се у складу са радом Дневног боравка.

Ова услуга намењена је деци и младима који имају сметње у развоју (вишеструке, интелектуалне, физичке, менталне, сензорне) са пребивалиштем на територији града Ужица, под условом да користе услугу Дневног боравка у Ужицу.

Градски центар је у поступку аплицирања за донацију Владе Јапана преко конкурса за ПОПОС програм ради набавке специјалног возила са рампом за инвалидска колица, које би се користило за реализацију ове Услуге.

8. САВЕТОВАЛИШТЕ ЗА ПОРОДИЦУ

Саветовалиште за породицу је услуга социјалне заштите коју је Градски центар за услуге социјалне заштите преузео од Центра за социјални рад „Ужице“ 1.2.2020. године и од тада је пружа као једну од својих услуга.

Саветовалиште је сервис за унапређење и очување менталног здравља родитеља, деце и младих које им помаже да се изборе са различитим видовима тешкоћа и изазова које живот поставља пред појединца и породицу као што су: проблеми у партнерском функционисању, проблеми у личном функционисању, насиље у породици, предбрачно саветовање, проблеми који се јављају због припадности ЛГБТ популацији, унапређење родитељске компетенције, развојни проблеми деце, поремећаји у понашању деце (до 14 год), поремећаји у понашању малолетника, тешкоће у функционисању услед проблема другог члана породице, постразводни проблеми и друго. Саветовалиште ради по принципима системске породичне терапије. Овај савремени терапијски модел обухвата рад са појединцем, партнерима и породицом.

Током 2020. године услугу саветовалишта користило је укупно 275 корисника. Већина корисника су пунолетне особе женског пола (193), док је 15 лица малолетно. На услугу се одлучују самоиницијативно или по предлогу суда, ОЈТ, Центра за социјални рад и др.

Најчесталији разлози због којих се корисници јављају у Саветовалиште су:

1. Проблеми у партнерском функционисању;
2. Постразводни проблеми;
3. Насиље у породици;
4. Проблеми у личном функционисању;
5. Унапређење родитељских компетенција;
6. Тешкоће у функционисању услед проблема другог члана породице;
7. Развојни проблеми деце;
8. Поремећаји у понашању малолетника.

Доминантан вид терапије је индивидуално саветовање, затим партнерски саветодавни рад и саветодавни рад са породицом.

Активности Саветовалишта реализују се у канцеларијском простору Градског центра за услуге социјалне заштите. Услуге Саветовалишта се пружају 3 пута недељно - уторком, средом и четвртком од 17 до 20 часова. У Саветовалишту раде 3 психотерапеута, који су завршили четворогодишњу едукацију из системске породичне терапије у организацији Асоцијације системских породичних терапеута.

9. СТАНОВАЊЕ УЗ ПОДРШКУ ЗА МАЛДЕ КОЈИ СЕ ОСАМОСТАЉУЈУ

Становањем уз подршку корисницима се обезбеђује одговарајући смештај и стручна помоћ и подршка у развијању вештина које су од суштинске важности за њихово што потпуније укључивање у заједницу. Ова услуга се може пружати привремено или континуирано, у зависности од потреба корисника и у складу са његовим најбољим интересом. Сврха услуге становање уз подршку за младе који се осамостаљују је помоћ и подршка корисницима да стекну потпуну самосталност и интегришу се у заједницу. Услугом становања уз подршку за младе који се осамостаљују обезбеђује се временски ограничен одговарајући смештај и стручна подршка у развијању вештина неопходних за њихово потпуно осамостаљивање и укључивање у заједницу. Интензитет стручне подршке смањује се са повећањем степена самосталности младе особе и потпуно престаје са истеком времена за које је услуга планирана. Услуга становања уз подршку за младе који се осамостаљују је ограниченог трајања. Дужина периода коришћења услуге условљена је проценом да млада особа, уз одговарајућу припрему и подршку, може овладати животним вештинама, преузети одговорност за даље личне животне токове, постати самостална и независна

Када је реч о услузи становање уз подршку за младе који се осамостаљују, предвиђено је да услуга буде доступна у трајању од највише две године:

1) младим особама узраста између 15 и 26 године, које по престанку смештаја у установи социјалне заштите или хранитељској породици, као и по престанку боравка у установи за васпитање деце и омладине односно у установи за извршење кривичних санкција, не могу или не желе да се врате у биолошку или сродничку породицу, нити су у могућности да започну самосталан живот;

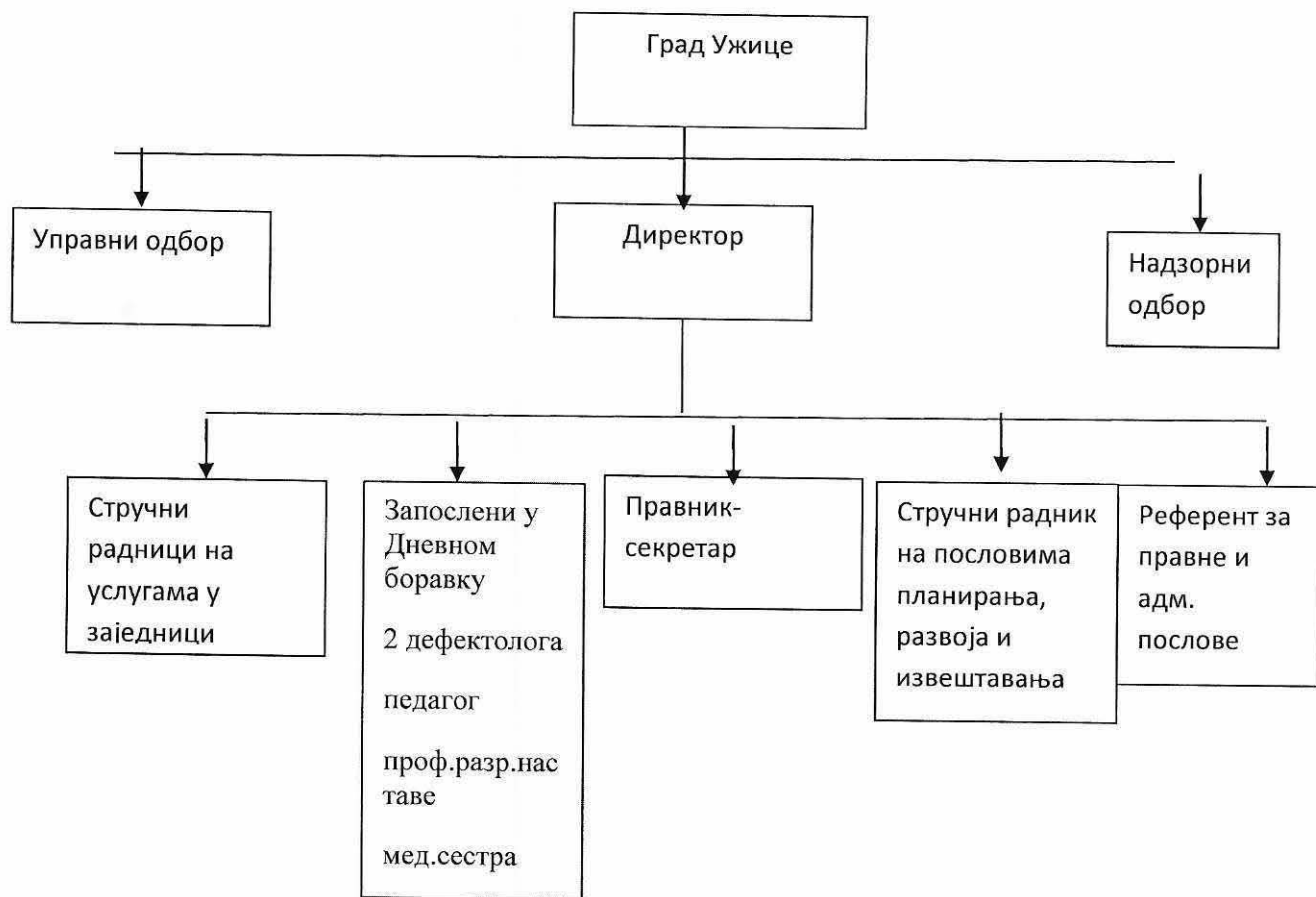
2) младим особама узраста између 15 и 26 година, које немају могућности да и даље живе у биолошким или сродничким породицама, као алтернатива смештају у установу социјалне заштите или хранитељску породицу; односно ради оспособљавања за самосталан живот;

Простор у ком се планира одвијање ове услуге налази се у стамбеној згради у Севојну, ул. Вишеслава Бугариновића 14/2. Стан је функционалан, комфорац, опремљен свим потребним намештајем и белом техником неопходном за несметано функционисање.

Капацитет ове услуге чине 3 корисника. До 30.09.2020. године услуга је пружана 1 кориснику.

10. ОРГАНИЗАЦИОНА СТРУКТУРА УСТАНОВЕ

Правилником о унутрашњој организацији и систематизацији уређује се унутрашња организација Центра за пружање услуга, врсте и опис послова, начин извршавања задатака, број извршилаца, врста и степен стручне спреме, потребна знања, радно искуство, одговорност и овлашћења запослених и други услови потребни за рад на тим пословима.



11. НАЧИН ФИНАНСИРАЊА

Средства за обављање делатности Центра за услуге обезбеђују се :

- из буџета града и
- од корисника (партиципацијом).

У будућности се планира прибављање средстава и из других извора (донације, пројектно финансирање и други начини финансирања у складу са законом).

12. КАДРОВСКИ УСЛОВИ (ЛЈУДСКИ РЕСУРСИ)

Послови се систематизују према врсти, сложености и другим условима потребним за њихово обављање. У Градском центру за услуге социјалне заштите се систематизује девет радних места, са дванаест извршилаца.

Систематизована радна места су:

1. Директор Градског центра за услуге социјалне заштите;
2. Правник – секретар;
3. Стручни радници на услугама у заједници;
4. Стручни радник на пословима планирања, развоја и извештавања;
5. Референт за правне, кадровске и административне послове
6. Педагог
7. Дефектолог
8. Стручни сарадник на услугама у заједници
9. Медицинска сестра- техничар.

У Градском центру за услуге уговором о повремено привременим пословима радно ангажовано је пет геронтодомаћица, тридесет три лична прагиоца, четири неговатељице, четири персонална асистента, једна спремачица. Уговором о допунском раду радно су ангажована и три психотерапеута на услузи „Саветовалиште за породицу“.

План људских ресурса

Политика запошњавања ће зависити од повећања броја корисника услуга које већ Градски центар пружа .

Структура запослених

Степен стручне спреме	Образовање	Назив радног места из систематизације	Одређено	Неодређено
VII -240	Специјални педагог	Директор		1
VII -240	Специјални педагог	Стручни радник на пословима у локалној заједници		1
VII -240	Дипл. Мастер педагог	Стручни радник на пословима у лок. заједници		1
VII -240	Социјални радник	Стручни радник на пословима у локалној заједници		1
VII -240	Дипл. социолог	Стручни радник на пословима развоја, планирања и извештавања		1
VII -240	Дипл. правник	Правник-секретар		1
VII -240	Дефектолог	Дефектолог	1	
VII -240	Дефектолог	Дипл. тифлолог	1	
VII-240	Професор разредне наставе	Стручни сарадник	1	
VII степен стручне спреме	Дипл. педагог	Педагог	1	

IV степен стручне спреме	Правни техничар	Референт за правне, кадровске и административне послове		1
IV степен стручне спреме	Медицинска сестра-техничар	Медицинска сестра-техничар	1	
Укупно			5	7

Лица ангажована у непосредном раду са корисницима

Степен стручне спреме	Образовање	Назив радног места која нису систематизована	Уговор о обављању привремено повремених послова	Уговор о делу	Уговор о допунском раду
III	Извлачилац металуршке струке	Геронтодомаћица	1		
IV	Економски техничар	Геронтодомаћица	1		
IV	Машински техничар	Геронтодомаћица	1		

IV	Хемијско-технолошки техничар	Геронтодомаћица	1		
IV	Економски тех.	Геронтодомаћица	1		
II	Лице без занимања и стручне спреме	Неговатељица	1		
II	Лице без занимања и стручне спреме	Неговатељица	1		
III	Продавац робе свакодневне потрошње	Неговатељица	1		
VI-180 ЕСПБ	Васпитач	Неговатељица	1		
I	Лице без занимања и стручне спреме	Персонални асистент	1		
IV	Машински техничар	Персонални асистент	1		
IV	Матурант Гимназије Друштвено-јез.смера	Персонални асистент	1		

VII	Проф. Физичке културе	Персонални асистент	1		
VII	Дипл. Васпитач	Лични пратилац детета	1		
VII	Проф. Разредне наставе	Лични пратилац детета	3		
VII	Васпитач у домовима	Лични пратилац	1		
VII	Учитель и сарадник у настави	Лични пратилац	2		
VII	Мастер учитељ	Лични пратилац	1		
VII	Филолог	Лични пратилац	1		
VII	Дипл.учитељ	Лични пратилац	4		
VII	Проф.српско-хрватског језика	Лични пратилац	1		

VII	Проф. Разредне наставе	Лични пратилац	3		
-----	------------------------	----------------	---	--	--

VII	Дипл.економиста	Лични пратилац	1		
VII	Наставник разр.наставе	Лични пратилац	1		
IV	Машински техн.	Лични пратилац	1	1	
IV	Лабораторијски техн.	Лични пратилац		1	
IV	Прехрамбени техн.	Лични пратилац		1	
IV	Електротехнич. за рачунаре	Лични пратилац	1		
IV	Ветеринарски техн.	Лични пратилац	1		
IV	Технич.за управне послове	Лични пратилац	1		

IV	Физотерапеутски техн.	Лични пратилац	1		
IV	Економски техн.	Лични пратилац	2		
IV	Педијатријска сестра	Лични пратилац	1		
IV	Техн. за пејзажну архи.	Лични пратилац	1		
IV	Гимназија	Лични пратилац	2		
I	Лице без занимања	Лични пратилац	1		
VII	Дипл. психолог	Психотерапеут			1
VII	Дипл. Социјални радник	Психотерапеут			1

VII	Дипл. Социјални радник	Психотерапеут			1
-----	------------------------	---------------	--	--	---

13. СТАЊЕ ОСНОВНИХ СРЕДСТАВА

Чланом 5. Статута Градског центра за услуге социјалне заштите предвиђено је седиште установе у Видовданској улици, бр. 32 а. Канцеларије Градског центра налазе се у приземљу зграде Центра за социјални рад „ Ужице “ . Свака канцеларија опремљена је неопходним инвентаром , канцеларијском опремом и материјалом неопходним за рад.

Услуга „ Дневни боравак за децу и младе са сметњама у развоју“ пружа се у простору „ Дома ученика средњих школа“ у Улици Немањиној бр. 52.

Споразумом о сарадњи бр.1013/2019 од 24.10.2019. године закљученом између „Дома за децу и омладину Петар Радовановић“ и Града Ужица (бр. 401-710/19) од 28.10.2019. године Град Ужице је од Дома за децу и омладину „ Петар Радовановић“ Ужице, преузео на коришћење опремљен пословни простор.

Дневни боравак поседује :

- просторију за групни рад
- просторију за рад на рачунару
- просторију за индивидуални рад
- простор за југарњу гимнастику
- собу са два лежаја за одмор
- сензорну собу
- кухињу

- купатило за кориснике и тоалет за особље,
- просторију за стручне сараднике и
- просторију за медицинско особље.

Целокупан простор одговара намени, лако се одржава и безбедан је за кориснике.

Просторија за едукативни рад, радне активности као и радно-окупациону терапију поседује одговарајућа средства, дидактичке материјале и прибор који су прилагођени узрасту и потенцијалима корисника.

Просторија за рад на рачунару поседује: четири рачунара са адекватним столовима и столицама.

Просторија за индивидуални рад поседује: прилагођен сто и столице, рачунар, телевизор, ДВД, помоћне столове.

Простор за јутарњу гимнастику поседује: струњачу, три лејзи бег-а.

Соба за одмор има: два лежаја, ормар.

Сензорна соба за сензорну терапију опремљена је тубусима, светлосном завесом, светлосним праменом, лези бегом са аудио вибрацијама, љуљашком, пројектором, бестом, струњачама, апаратом за аудитивну и олфактивну терапију, вибрационо масажном цеви, вибрационом струњачом, диско куглом, огледалима, звезданим небом, струњачом са геометријским облицима, микрофоном. Целокупан простор собе је тапциран,

Кухиња поседује: столове и столице за обедовање, шпорет, фрижидер, радни пулт, судопера са кухињским елементима, потребан број тањира, есцајга, чаша и друге опреме неопходне за сервирање хране према санитарним прописима.

Просторија за стручне раднике и сараднике има: радни пулт са рачунаром, ормар са документацијом корисника, простор за пријем родитеља и телефон.

Просторија за медицинско особље има: медицински лежај, два ормарића за прву помоћ, радни сто, ормар за картотеку.

Финансијски извештај за 2020. годину

ИЗВРШЕЊЕ РАСХОДА

Екон. Клас.	ОПИС	Средства из буџета		Средства из сопствених и других извора
		планирано	извршено	планирано
1	2	3	4	5
411	Плате, додаци и накнаде запослених (зараде)	9.700.000,00	9.038.263,76	
412	Социјални доприноси на терет послодавца	2.100.000,00	1.509.817,17	
414	Социјална давања запосленима	400.000,00	399.999,96	
415	Накнаде трошкова запосленима	100.000,00	88.818,88	
421	Стални трошкови	960.000,00	565.971,46	
422	Трошкови путовања	50.000,00	21.411,00	
423	Услуге по уговору	20.696.000,00	19.161.493,32	
425	Текуће поправке и одржавање	150.000,00	68.458,00	
426	Материјал	500.000,00	386.497,01	
465	Остале дотације и трансфери	49.887,00	49.886,51	
482	Порези, обавезне таксе, казне и пенали	1.000,00		
483	Новчане казне и пенали по решењу судова	1.000,00		
484	Накнада штете за повреду или штету насталу услед елем. непогода или других природних узрока	1.000,00		
512	Машине и опрема	200.000,00	145.648,00	
	УКУПНО	34.908.887,00	31.436.265,07	

ИЗВРШЕЊЕ РАСХОДА**Програм: Социјална и дечија заштита****ПА 0003 Дневне услуге у заједници**

Екон. Клас.	ОПИС	Средства из буџета		Средства из сопствених и других извора	
		планирано	извршено	планирано	извршено
1	2	3	4	5	6
4111	Плате запослених	9.700.000,00	9.038.263,76		
4121	Допринос за ПИО	1.490.000,00	1.042.802,79		
4122	Допринос за здравствено осигурање	610.000,00	467.014,38		
4144	Социјална давања запосленима	400.000,00	399.999,96		
4151	Накнаде трошкова запосленима	100.000,00	88.818,88		
4211	Трошкови платног промета	60.000,00	37.040,74		
4212	Трошкови енергије	720.000,00	461.455,00		
4213	Комуналне услуге	80.000,00	17.000,00		
4214	Трошкови комуникација	100.000,00	50.475,72		
4221	Трошкови путовања	50.000,00	21.411,00		
4231	Административне услуге	225.000,00	225.000,00		
4233	Услуге стручног усавршавања запослених	300.000,00	164.720,00		
4234	Услуге информисања	100.000,00	15.288,00		
4237	Репрезентација и поклони	30.000,00	27.200,00		
4239	Остале опште услуге	20.041.000,00	18.729.285,32		
4251	Одржавање објекта	75.000,00	6.228,00		
4252	Одржавање опреме	75.000,00	62.230,00		
4261	Канцеларијски материјал	125.000,00	92.038,19		
4268	Материјал за хигијену	325.000,00	269.604,42		

4269	Потрошни материјал	50.000,00	24.854,40		
4651	Дотације и трансфери	49.887,00	49.886,51		
4821	Порези, обавезне таксе, казне и пенали	1.000,00			
4831	Новчане казне и пенали по решењу судова	1.000,00			
4841	Накнада штете за повреду или штету насталу услед елем. непогода или других природних узрока	1.000,00			
5122	Административна опрема	200.000,00	145.648,00		
	УКУПНО (4+5+6)	34.908.887,00	31.436.265,07		

ПРИХОДИ

Градски центар за услуге социјалне заштите је у 2020. години остварио укупне приходе из буџета Града Ужица у износу од 31.436.265,07 динара. Такође, остварени су и приходи од партиципација у износу од 910.988,00 динара, али та средства нису коришћена, већ су аутоматски преусмеравана на рачун Града, сем износа од 4.983,81 динара који такође није коришћен, али је грешком остао на основном рачуну Центра на дан 31.12.2020. године.

РАСХОДИ

Расходе чине *ТЕКУЋИ РАСХОДИ* економске класификације - група 4 и *ИЗДАЦИ ЗА НЕФИНАНСИЈСКУ ИМОВИНУ* економске класификације 5. Укупни текући расходи и издаци за нефинансијску имовину исказани су у износу од 31.436.265,07 динара.

- Зараде и накнаде трошкова запослених исказане су у структури текућих расхода, на класи 41 и 46.

Зараде запослених су износиле 9.038.263,76 динара, на име доприноса је издвојено 1.509.817,17 динара, а на дотације и трансфере Републици (средства по основу умањења

зарада- класа 46) 49.886,51 динара, што укупно износи 10.597.967,44 динара. Градски центар за услуге социјалне заштите тренутно има 12 запослених радника.

Трошкови превоза запослених са посла и на посао су износили 88.818,88 динара. Такође, одлуком Града свим запосленима је крајем 2020. године, исплаћена једнократна помоћ у износу од 30.000,00 динара. Укупни трошкови за ту намену су износили 399.999,96 динара.

- Накнаде лицима која су ангажована по основу Уговора о обављању Привремено-повремених послова и по основу

Уговора о делу су исказана на конту 423 (42391) и у 2020. години су износиле 18.729.285,32 динара. На дан 31.12.2020. године укупно је било ангажовано 49 лица (дневни боравак, геронтодомаћице, лични пратиоци, персонални асистенти, неговатељице). Такође, на конту 423 су исказани расходи стручног усавршавања запослених и књиговодствене агенције.

- Градски центар за услуге социјалне заштите је у 2020. години утрошио 145.648,00 динара за набавку компјутерске и административне опреме (конто 512).
- Стални трошкови (банкарске провизије, енергетске услуге, телефони и сл.) су износили 565.971,46, трошкови путовања 21.411,00, а трошкови поправки и одржавања 68.458,00 динара. Трошкови материјала су износили 386.497,01 динара.

ОСТВАРЕЊЕ ПРИХОДА

Екон. клас.	ОПИС	Приходи из буџета			Приходи из сопствених и других извора		
		планирано	остварено	% оств.	планирано	остварено	% оств.
742	Споредне продаје добара и услуга					4.983,81	
791	Приходи из буџета	34.908.887,0	31.436.265,0	90,05			
	УКУПНО (7+8+9)	34.908.887,0	31.436.265,0	90,05		4.983,81	
321	Утврђивање резултата пословања						
	УКУПНО ИЗВРШЕНИ ПРИХОДИ (3+7+8+9)	34.908.887,0	31.436.265,0	90,05		4.983,81	

ОСТВАРЕЊЕ ПРИХОДА

Програм: Социјална и дечија заштита
ПА 0003 Дневне услуге у заједници

Екон. клас.	ОПИС	Приходи из буџета			Приходи из сопствених и других извора		
		планирано	остварено	% оств.	планирано	остварено	% оств.
7423	Споредне продаје добара и услуга					4.983,81	
7911	Приходи из буџета	34.908.887,0	31.436.265,0	90,05			
	УКУПНО (7+8+9)	34.908.887,0	31.436.265,0	90,05		4.983,81	
3211	Утврђивање резултата пословања						
	УКУПНО ИЗВРШЕНИ ПРИХОДИ (3+7+8+9)	34.908.887,0	31.436.265,0	90,05		4.983,81	

